

Intercambio Sur-Sur en Latinoamérica y el Caribe

Desarrollo de Estrategias REDD+

Intercambio de experiencias, insumos técnicos relevantes y opciones de herramientas

Quito, 30 de Julio de 2014

Sesión 2

Los elementos centrales de un Plan de Acción o Estrategia REDD+





Al servicio
de las personas
y las naciones

Presentación PNUD

Contenido

1. Estrategias Nacionales / Planes de Acción REDD+ en la CMNUCC
2. Estrategias Nacionales / Planes de Acción REDD+: El proceso
3. Elementos básicos sugeridos de una Estrategia Nacional / Plan de Acción REDD+



Estrategia Nacional / Plan de Acción REDD+ desde la perspectiva de la CMNUCC

1. ESTRATEGIAS NACIONALES / PLANES DE ACCIÓN REDD+ EN LA CMNUCC



1. Estrategia Nacional o Plan de Acción según la CMNUCC



Plan de Acción de Bali

Lanza un proceso para implementar la Convención, a través de... el mejoramiento de las acciones de mitigación nacionales/internacionales , incluyendo la consideración de,.... entre otros...

Enfoques de política e incentivos positivos para las cuestiones relativas a la reducción de las emisiones debidas a la deforestación y la degradación forestal en los países en desarrollo; y función de la conservación, la gestión sostenible de los bosques y el aumento de las reservas forestales de carbono en los países en desarrollo

1/CP.13 P1biii

- ✓ Reconoce la importancia de REDD+ para alcanzar el objetivo de la Convención e incentiva desarrollo de capacidades, desarrollo y transferencia de tecnología, implementación de acciones tempranas, movilización de recursos.....
- ✓ Solicita guías metodológicas al SBSTA: MRV y NRE / NRs

2/CP.13



1. Estrategia Nacional o Plan de Acción según la CMNUCC



Al servicio
de las personas
y las naciones

1/CP.16, P71
2/CP.17, P64

Para obtener financiamiento basado en resultados... PeD deben tener un PA o EN

Para implementar actividades REDD+... PeD deben desarrollar un

Plan de Acción o Estrategia Nacional

en el contexto de un financiamiento adecuado y predecible, y en base a las circunstancias nacionales

El centro de información... en la plataforma web de la CMNUCC... tendrá un vínculo al PA o EN

9/CP.19, P9 y 11

1/CP.16, P71

Al desarrollar y aplicar PA o EN.. se pide abordar:

- factores indirectos de la D y D;
- cuestiones de tenencia de la tierra;
- gobernanza forestal;
- género; y
- salvaguardas...

asegurando participación plena y efectiva de interesados (PIs y CLs)

1/CP.16
P72

Implementar REDD+ en etapas:

1. Iniciar con el desarrollo de PA o EN; políticas y medidas; y DC
2. Seguir con la implementación de políticas y medidas nacionales; y PA o EN también con DC, desarrollo y transferencia de tecnología y actividades demostrativas basadas en resultados
3. Pasando luego a acciones basadas en resultados que deben ser MRV

1/CP.16, P73

Estrategia REDD+ desde la perspectiva de ONU-REDD

2. ESTRATEGIA REDD+: EL PROCESO



2. Estrategia Nacional: EL PROCESO

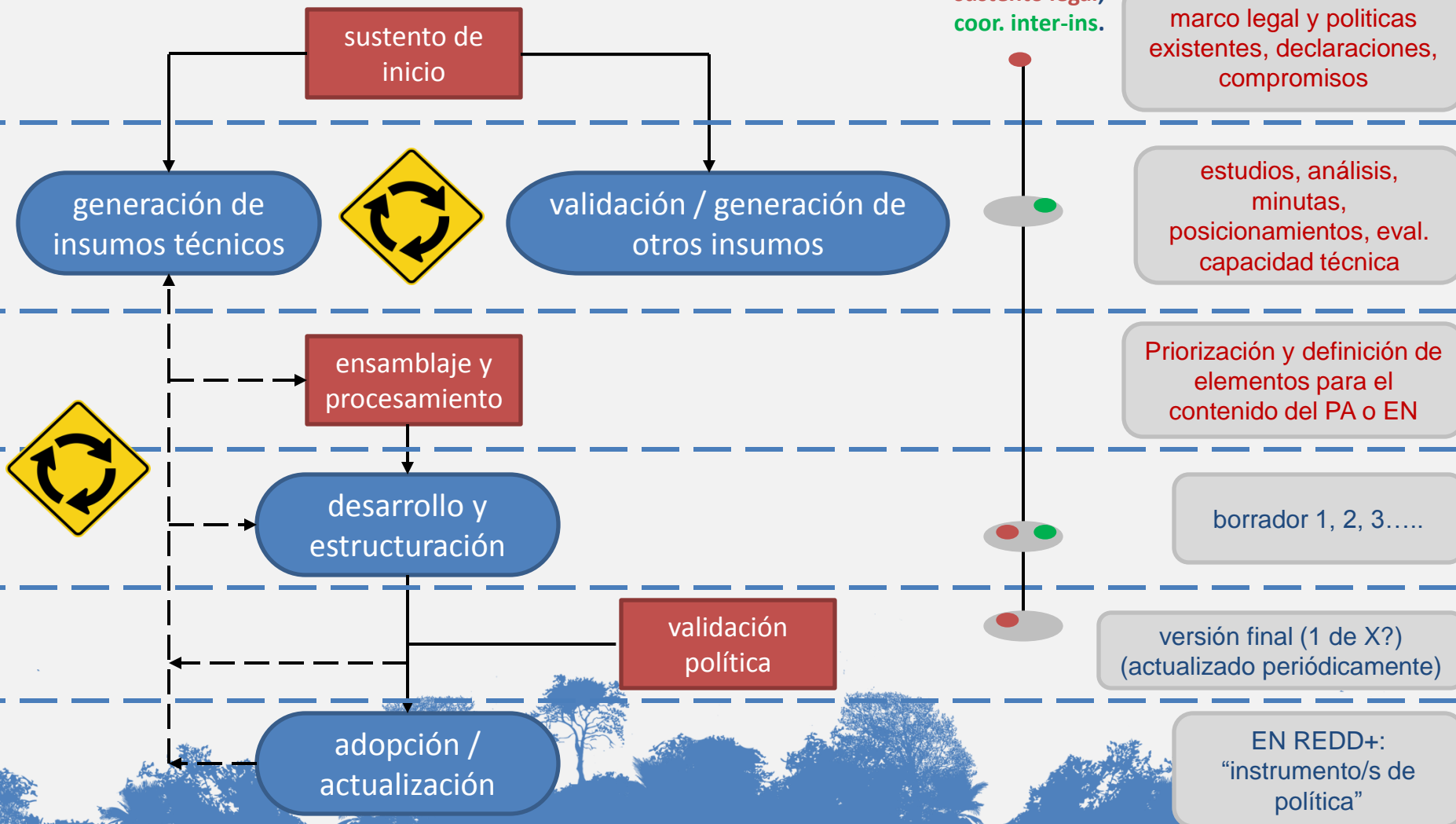


Al servicio
de las personas
y las naciones

Proceso: el flujo de los grandes elementos

Espacios clave de
participación,
sustento legal,
coord. inter-ins.

insumos / productos



2. Estrategia Nacional: EL PROCESO



Al servicio
de las personas
y las naciones

Sustento de inicio

Recomendable iniciar el proceso con una clara idea de por qué REDD+ es útil / viable / oportuno en el país.

¿Por qué?

- Para encontrar el respaldo legal y de política desde el inicio
- Lineamiento de la CMNUCC (1/CP.16 Apéndice I)

Consideraciones:

- ✓ Se puede encontrar el sustento en las políticas relacionadas con bosques y cambio climático; recomendable además establecer los vínculos con los planes de desarrollo
- ✓ La mayor parte de países cuentan con instrumentos de política que ofrecen el sustento necesario (artículos constitucionales, leyes, decretos supremos, planes de desarrollo, políticas sectoriales, etc.)
- ✓ Considerar el peso relativo o la integración que tienen las políticas de bosques o CC respecto de las políticas de desarrollo del país
- ✓ Recomendable buscar el respaldo para asuntos clave relacionados, como: acceso a información, participación, consulta, pobreza, etc.

Generación de insumos técnicos

Generar nueva / actualizar información para alcanzar un entendimiento integral de las relaciones causales que determinan los cambios de uso del suelo.

¿Por qué?

- La definición de acciones / medidas debe estar sustentada en información sólida.
- La toma de decisiones relacionadas con el desarrollo de la EN o PA debe estar sustentada. Es un proceso gradual, en base a las capacidades nacionales
- Para sustentar en dónde y por qué REDD+ es una alternativa viable frente a otros usos del suelo

Consideraciones:

- ✓ Necesidades de información basadas en las circunstancias nacionales de cada país.
- ✓ Información relacionada con los patrones de cambio de cobertura forestal, la D y D en relación con el contexto económico, social, legal y político del país (leyes pertinentes, economía-política del país, desafíos en la implementación de políticas públicas, gobernanza forestal, género, salvaguardas, viabilidad del “+” etc.)

2. Estrategia Nacional: EL PROCESO



Al servicio
de las personas
y las naciones

Validación / generación de otros insumos (participación)

Recomendable que la entidad que lidera el proceso de desarrollo de la EN o PA REDD+ involucre a las partes interesadas relevantes.

¿Por qué?

- Para que la estrategia tenga amplio respaldo de la sociedad y mayor probabilidad de éxito.
- Lineamiento de la CMNUCC (1/CP.16 P72 y 1/CP.16 Apéndice I, P 2d)

Consideraciones:

- ✓ Contemplar procesos de participación e integración de las partes interesadas de una manera sostenida. Ayudará además a la sostenibilidad de las políticas / acciones / medidas
- ✓ Es clave la identificación de las partes interesadas
- ✓ Puede requerir consulta
- ✓ Relevante contar con modalidades para el intercambio y acceso a la información
- ✓ Fundamental establecer mecanismos de coordinación interinstitucional y colaboración multisectorial
- ✓ Contribuye con la buena gobernanza (transparencia, legitimidad, rendición de cuentas)

2. Estrategia Nacional: EL PROCESO



Al servicio
de las personas
y las naciones

Ensamblaje y procesamiento

La identificación de medidas / acciones relacionadas con la implementación de REDD+, a ser integrada en la EN o PA, requiere de un proceso iterativo de procesamiento y articulación de los insumos.

¿Por qué?

- Para respaldar con mayor solidez la priorización de medidas / acciones
- Para integrar de manera efectiva los lineamientos de la CMNUCC sobre participación

Consideraciones:

- ✓ Requiere de equipo multidisciplinario con entendimiento de los aspectos técnicos y políticos que sustentarán la EN o PA.
- ✓ Momento clave para analizar la viabilidad de implementación de la EN o PA y de REDD+ como tal.
- ✓ Momento clave para visibilizar la integración con otras políticas y prioridades nacionales
- ✓ Se puede pensar en un enfoque progresivo: no esperar a tener todos los insumos, pero comprometerse a actualizar y mejorar progresivamente la EN o PA
- ✓ El enfoque progresivo puede implicar el manejo de pocos impulsores de la D y D en un inicio, o aplicar políticas /medidas / acciones a una escala pequeña primero

Desarrollo y estructuración

Además de integrar efectivamente todos los insumos relevantes, el desarrollo del documento de EN o PA requiere haber emprendido una evaluación explícita de los riesgos, viabilidad y consistencia intersectorial de las medidas / acciones REDD+.

¿Por qué?

- La EN o PA forma la base para el desarrollo de una serie de políticas / medidas / acciones para la implementación de REDD+.

Consideraciones:

- ✓ Momento para presentar y establecer las prioridades de las políticas / medidas / acciones para REDD+
- ✓ Se debería determinar un mecanismo y un cronograma para integrar-relacionar las políticas / medidas / acciones REDD+ en las políticas de desarrollo del país
- ✓ Relevante contar con una evaluación sólida de la viabilidad social, económica y política
- ✓ Analizar las implicaciones de las políticas / medidas / acciones REDD+ sobre las políticas sectoriales

2. Estrategia Nacional: EL PROCESO



Al servicio
de las personas
y las naciones

Validación política

Al ser la EN o PA una base para el desarrollo de una serie de políticas / medidas / acciones para la implementación de REDD+, se requiere de un compromiso político firme.

¿Porqué?

- Muy probable que la implementación de la EN o PA sea de largo alcance. Es preciso poder sostener procesos de mediano y largo plazo.

Consideraciones:

- ✓ Importante iniciar diálogo político desde una fase temprana
- ✓ La viabilidad política es la base para poder usar la EN o PA como un instrumento de política
- ✓ La viabilidad política ofrece mayores oportunidades para financiar con recursos domésticos una parte de la implementación de REDD+ o su marco de implementación
- ✓ Facilita el desarrollo o ajuste de un marco legal para REDD+

Estrategia REDD+ desde la perspectiva de ONU-REDD

3. ELEMENTOS BÁSICOS SUGERIDOS DE UN PLAN DE ACCION / ESTRATEGIA NACIONAL REDD+



3. Elementos básicos sugeridos de una EN o PA REDD+



Al servicio
de las personas
y las naciones

ensamblaje y
procesamiento

desarrollo y
estructuración

¿Por qué?

¿Qué?

¿Cómo?

Marco de implementación

(Arreglos legales, institucionales, financieros, y de gestión necesarios para ejecutar la EN o PA REDD+)

- Adopción o ajuste e implementación del marco legal (PLR)
- Cronograma de implementación de políticas / acciones / medidas
- Establecimiento/revisión de mecanismos para:
 - Coordinación interinstitucional y multisectorial
 - Rendición de cuentas y transparencia
 - Gestión financiera (arreglos financieros)
 - Difusión de información y atención de “controversias”
 - Distribución de beneficios y/o incentivos
- Establecimiento de un mandato operativo y presupuestario
- Sistema de seguimiento y evaluación de la implementación de la EN o PA (ej. SNMF, SIS, registro – políticas / medidas / programas / “proyectos”)

2. Estrategia Nacional: EL PROCESO

Proceso: el flujo de los grandes elementos

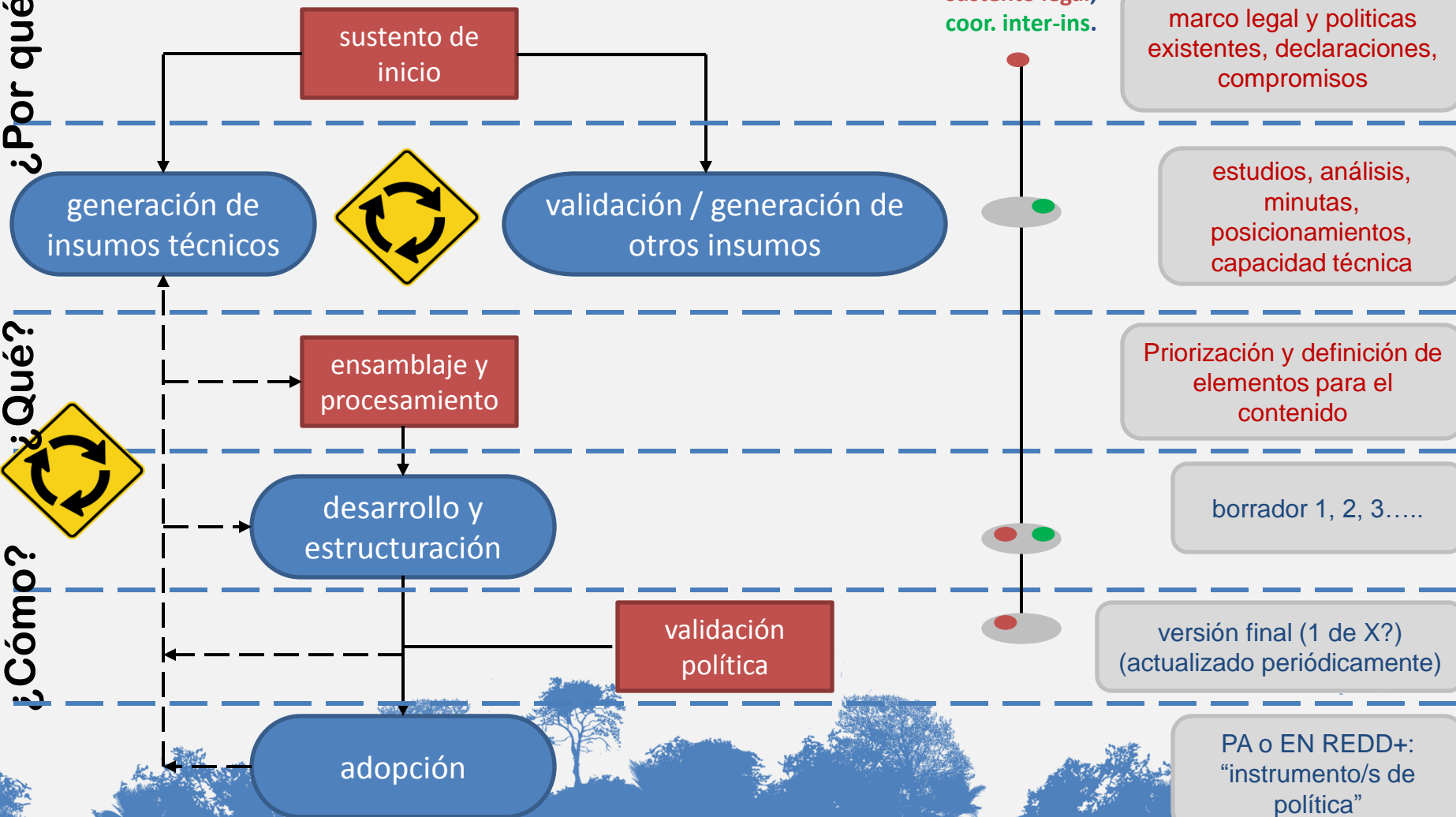
Espacios clave de
participación,
sustento legal,
coor. inter-ins.

insumos / productos

¿Por qué?

¿Qué?

¿Cómo?



1. El PA o EN responde a las circunstancias específicas del país
2. Se trata de un proceso, que puede determinar uno o varios instrumentos de política
3. Recomendable contemplar mecanismos de actualización y mejoramiento continuo (proceso gradual: causas DD, escala, etc.)
4. La priorización de medidas / acciones es crítica y debe atender los impulsores de la deforestación, pero también considerar la viabilidad política, social y económica
5. Fundamental facilitar la participación de otros sectores de gobierno y de la sociedad civil
6. Importante que guarde consistencia con los lineamientos/guía de la CMNUCC, pero debe responder sobretodo a las circunstancias y prioridades nacionales
7. Tener siempre en cuenta la interacción que debe haber entre la EN o PA con los otros “pilares de Cancún” (SNMB, NRs, SIS)



¡Gracias!

www.un-redd.org/



Intercambio Sur-Sur en Latinoamérica y el Caribe

Desarrollo de Estrategias REDD+

Intercambio de experiencias, insumos técnicos relevantes y opciones de herramientas

Quito, 30 de Julio de 2014

**Insumos Técnicos Relevantes para el Diseño de las
Estrategias Nacionales o Planes de Acción REDD+**





Al servicio
de las personas
y las naciones

Presentación FAO-PNUMA



Contenido

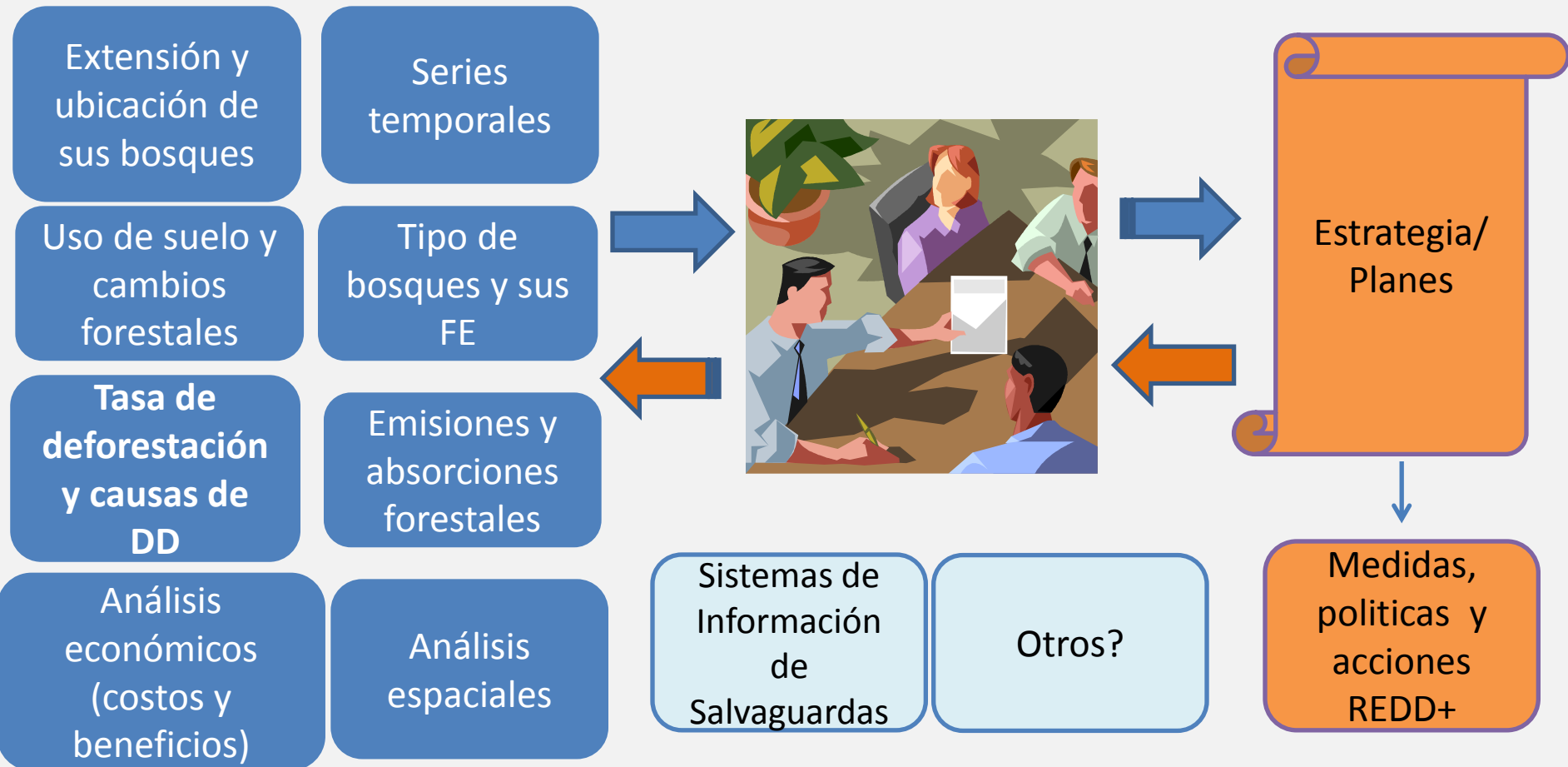
1. ¿Por qué los insumos técnicos son relevantes para el proceso REDD+ y en su Estrategia/Plan de Acción?
2. Ejemplos de insumos técnicos
3. ¿Cómo contribuyen al desarrollo e implementación de la Estrategia Nacional o Plan de Acción REDD+?



1. ¿Por qué los insumos técnicos son relevantes?

REDD+ como proceso para lograr reducción de emisiones y contribuir a objetivos nacionales

Insumos técnicos como **base para tomar decisiones informadas**



2. Ejemplos de insumos técnicos

Sistemas Nacionales de Monitoreo de Bosques: funciones M&MR(V)

- Requisito para participar al proceso REDD+ (1 de los 4)
- Dec. 4/CP15. pide a las partes:
 - Función de monitoreo: *necesidad de contar con información periódica sobre resultados obtenidos a través de las medidas y políticas nacionales*
 - Función de Medición, Reporte, (y Verificación): *estimaciones y reportes internacionales de las emisiones y absorciones forestales (proveer datos que sean medibles, reportables y verificables)*
- Primariamente una herramienta de uso nacional para monitorear bosques, incluyendo REDD+



SISTEMA NACIONAL DE MONITOREO DE LOS BOSQUES (SNMB)

Ejemplos de herramientas

MONITOREO

Sensores Remotos

Plataforma
 diseminación web

*Registro de actividades
 REDD+*

Monitoreo Comunitario

Monitoreo forestal
 tradicional

MR(V)

Sistema Satelital de
 Monitoreo de la
 Tierra

Inventario Nacional
 Forestal

Inventario de GEIs

Datos de actividad

“M”

x

Factores de emisión

=

Estimación de
 emisiones

“R”

“V”



CMNUCC
 Revisión de Expertos



2. Ejemplos de insumos técnicos: SNMB (sigue)

~~*Para cumplir con los requisitos REDD+, debería de:*~~

- ✓ Evaluar de manera **transparente** los resultados de las actividades nacionales REDD+, incluyendo actividades de demostración, y de políticas y medidas nacionales REDD+ ;
- ✓ Considerar las **capacidades nacionales** y la soberanía del país;
- ✓ Proporcionar **datos e información para reportes/comunicaciones** y para informes bienales de actualización ante la CMNUCC (LULUCF/AFOLU)
- ✓ Mantener enlace entre las evaluaciones históricas y las evaluaciones actuales/futuras, permitiendo contar con coherencia en los datos e información
- ✓ Ser el punto de partida para la construcción de **niveles de referencia** (y demostrar la **coherencia** entre los niveles de referencia y SNMB)

Puede:

- ✓ **Desarrollarse en fases** (stepwise approach)
- ✓ **Dar confianza que los resultados han sido alcanzados y facilitar el camino para obtener incentivos positivos** basados en el desempeño
- ✓ Apoyar en la identificación de las causas de **deforestación**

Posible uso de datos del SNMB para SIS

SISTEMA NACIONAL DE MONITOREO DE LOS BOSQUES
(SNMB)

MONITOREO

MR(V)

Sistema de
Información de
salvaguardas

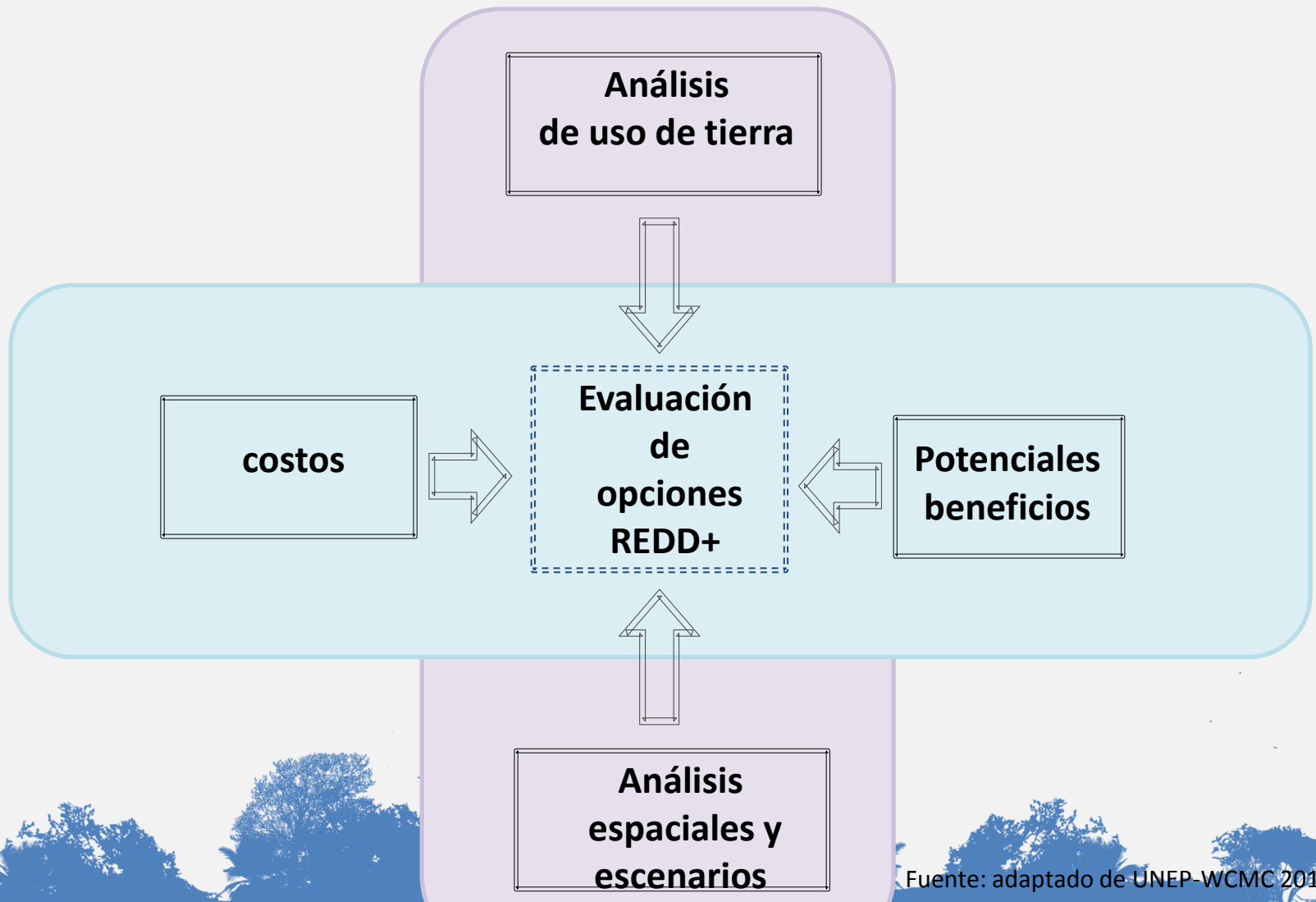


2. Ejemplos de insumos técnicos: niveles de referencia bajo la CMUNCC

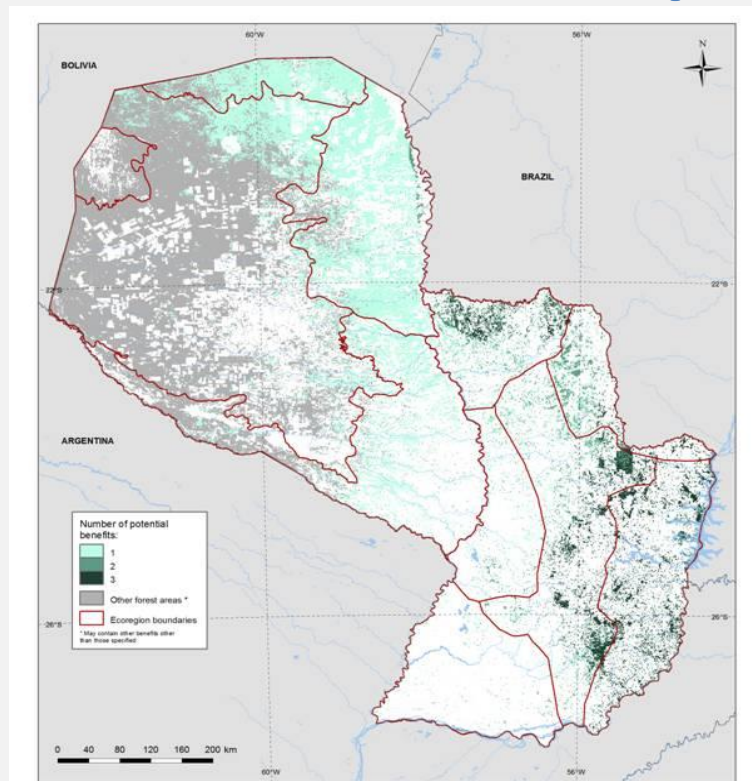
- ...son **puntos de referencia** para evaluar el desempeño de cada país en la ejecución de las actividades ...(Decisión 12/CP.17, párrafo 7), indicados en ton. de dióxido de carbono
- ...niveles de referencia subnacionales pueden ser contruidos como *interim* hacia niveles nacionales (Dec. 12/CP.17)
- ...manteniendo la **coherencia con las emisiones** antropógenas por las fuentes **y la absorción** antropógena por los sumideros de gases de efecto invernadero relacionadas con los bosques **que figuren en los inventarios** de gases de efecto invernadero de cada país ...(párrafo 8)
- ...al establecer los niveles de emisiones forestales de referencia y los niveles de referencia forestales, deberían hacerlo de modo transparente, teniendo en cuenta los **datos históricos** y las circunstancias nacionales... (Decisión 4/CP.15, párrafo 7)
- **Actualización** de los niveles de ref. **periódicamente**, considerando nuevos conocimientos y tendencias

2. Ejemplos de insumos técnicos

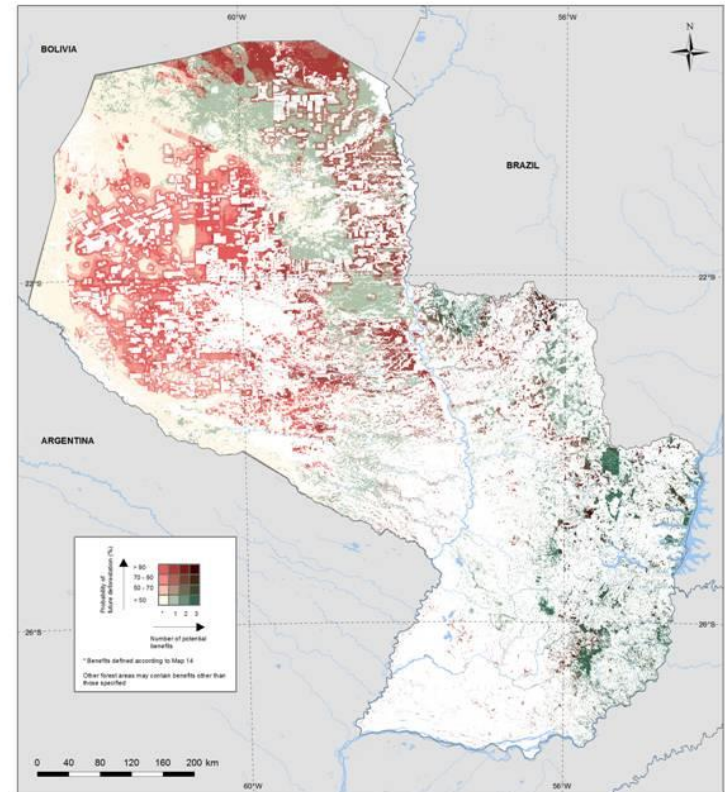
~~Análisis económicos y espaciales para REDD+~~



Análisis espaciales para REDD+



Número de beneficios múltiples (carbono, biodiversidad, control de erosión de suelo)



Beneficios múltiples en peligro de futura deforestación

3. Relevancia de los insumos técnicos en el diseño de estrategias o planes acción REDD+

- **Integración** de la información en el proceso de la Estrategia es **clave para definir la combinación de políticas relevantes y viables para REDD+**
- Conocimiento de los recursos, emisiones/absorciones, monitoreo de las mismas para evaluar el desempeño
- Determinar si REDD+ puede representar una **alternativa viable frente a otros usos de suelo que contribuya a cumplir metas nacionales**
- **Transparencia** en la evaluación de los datos forestales y en la información sobre costos y beneficios de REDD+ es crítica para la toma de decisiones



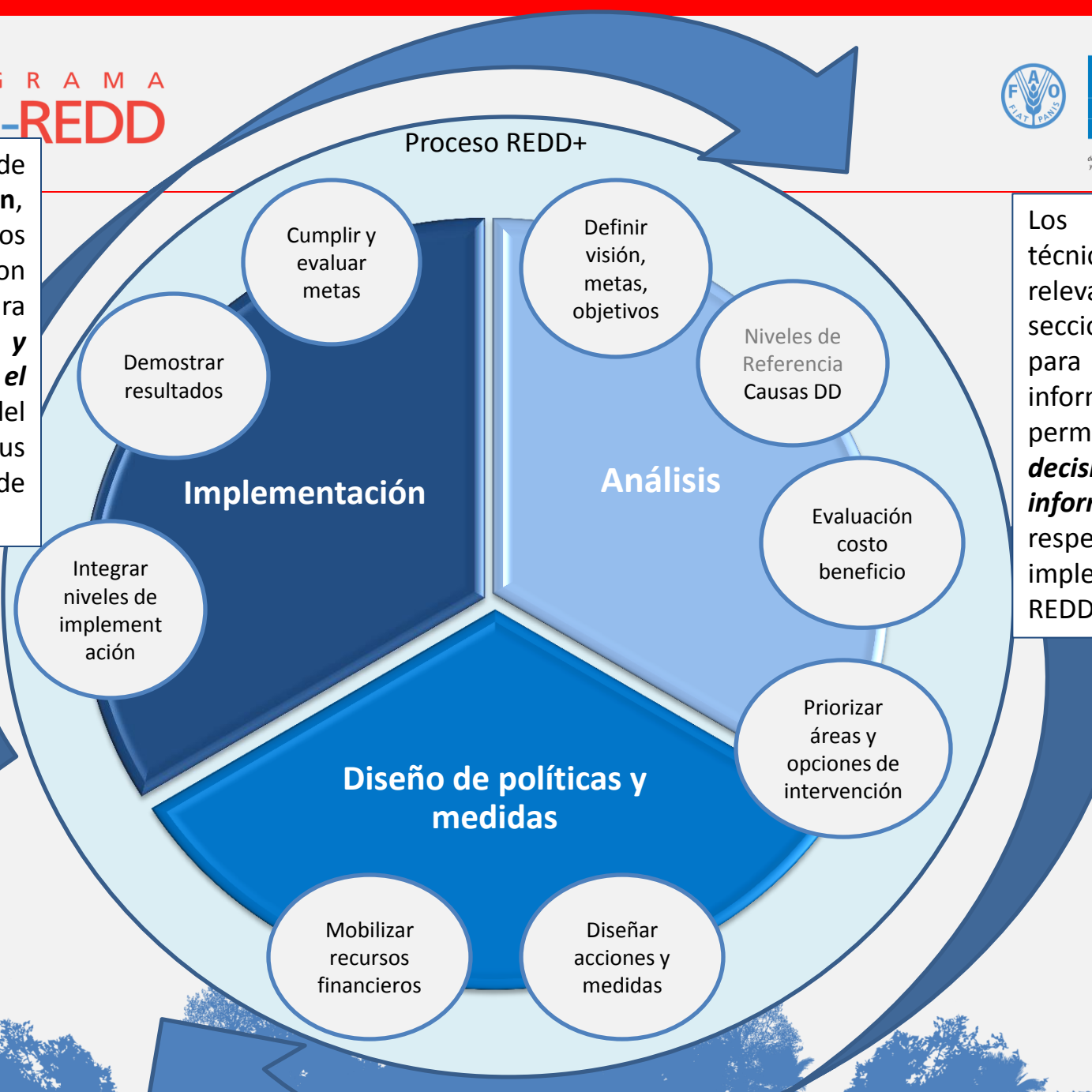
3. Relevancia de los insumos técnicos en el diseño de estrategias o planes acción REDD+ (2)

- El potencial de **traer múltiples actores a la mesa de discusión involucrando a sectores clave** para el éxito de REDD+
- Las áreas prioritarias de intervención, opciones estratégicas, medidas y acciones para la implementación de REDD+ **se derivan de éstos análisis**
- **Prever el potencial de REDD+ en el país y definir formas de apalancar recursos** para cumplir con objetivos nacionales de manera que el mecanismo constituya un incentivo importante



En la fase de **implementación**, los insumos técnicos son relevantes para **monitorear y validar el desempeño** del país en sus actividades de mitigación

Los insumos técnicos son relevantes en la sección de **análisis** para proveer información que permita se **tome decisiones informadas** respecto a la futura implementación de REDD+ en el país.



¡Muchas gracias por la atención!



Caso de Brasil



An aerial photograph of a wide, winding river with a light-colored, sandy or silty bed. The river meanders through a vast, dense, dark green forest. The sky is a clear, bright blue. The overall scene is a natural landscape, likely in a tropical region.

REDD+ en Brasil

Leticia Guimarães
Ministério do Meio Ambiente
Brasil

REDD

Reducción de las
emisiones de
deforestación

Reducción de las
emisiones de
degradación

Conservación

Manejo
sostenible de
bosques

Incremento
de
reservorios
de carbono
forestal

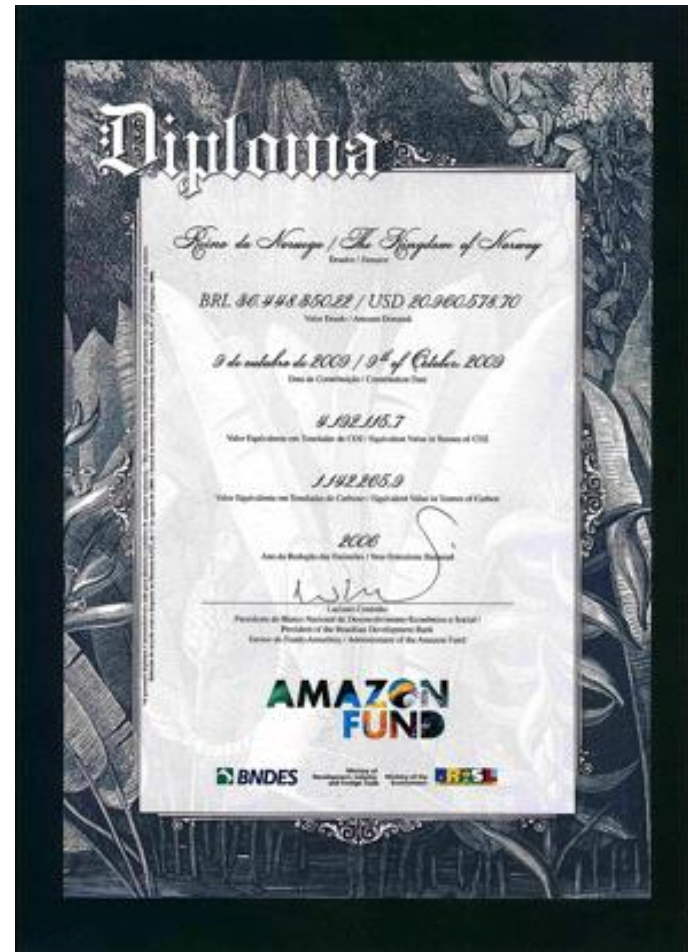
PLUS

Marco Financiero Actual

Fondo Amazonía

Decreto nº 6.727 Agosto 1, 2008

Promover una iniciativa que demuestra la viabilidad de un mecanismo de incentivos de gran escala, para reducir las emisiones de la deforestación a través de pagos por resultados



Fondo Amazonía

An hourglass-shaped diagram with a wooden frame. The top bulb contains a globe of the Earth. The middle section shows a stream of small black dots falling from the top bulb into the bottom bulb. The bottom bulb contains a pile of brown coins. Three large black arrows point downwards, indicating the flow from the top bulb to the middle section, and from the middle section to the bottom bulb.

Primero los resultados obtenidos en la región amazónica se miden, reportan y verifican (MRVed);

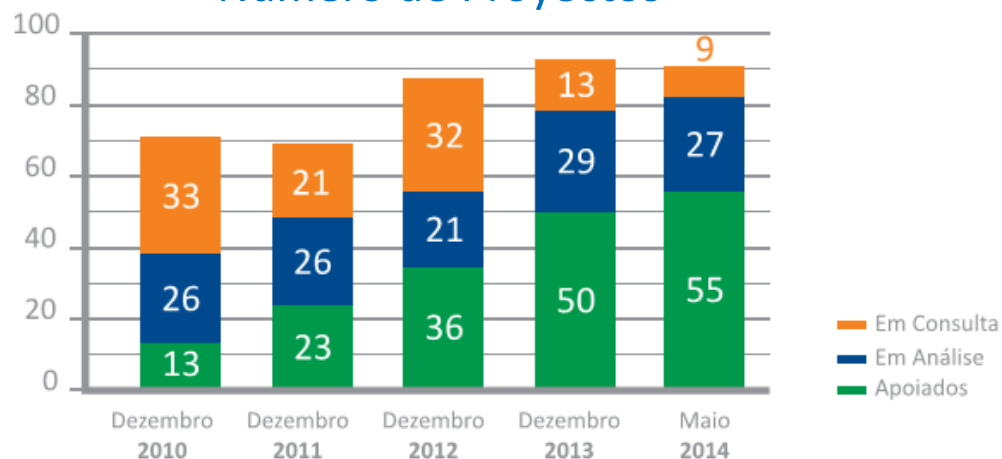
El Ministerio de Medio Ambiente define los límites para la recaudación de fondos (pagos por resultados);

BNDES capta fondos en función de los límites definidos;

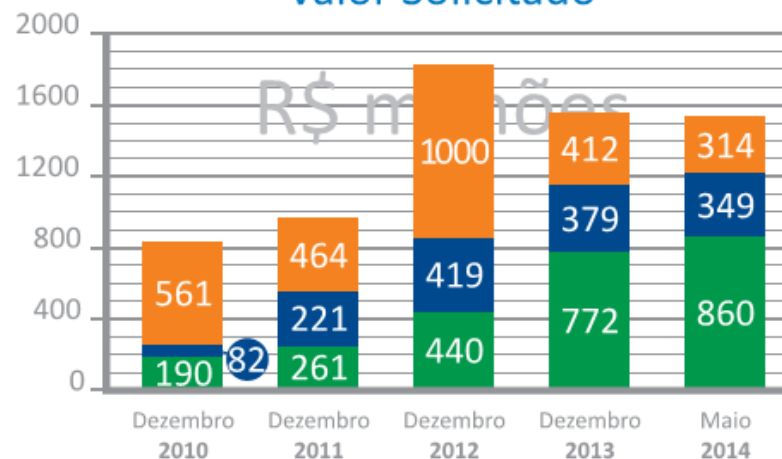
Los recursos se asignan a los proyectos y acciones que contribuyan a la conservación y el uso sostenible de los bosques.

Fundo Amazônia (Junio 2014)

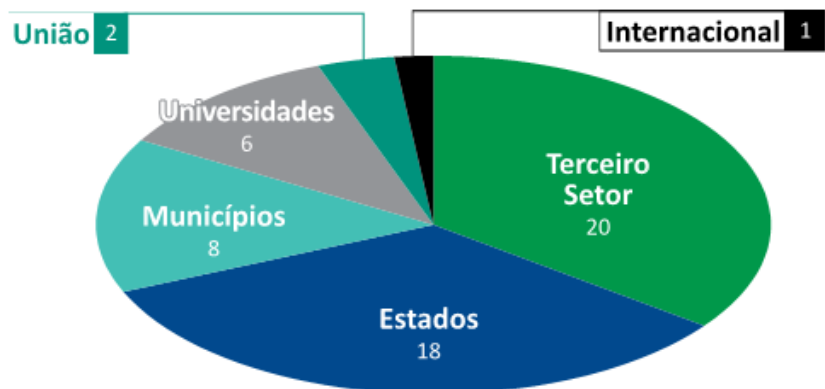
Número de Proyectos



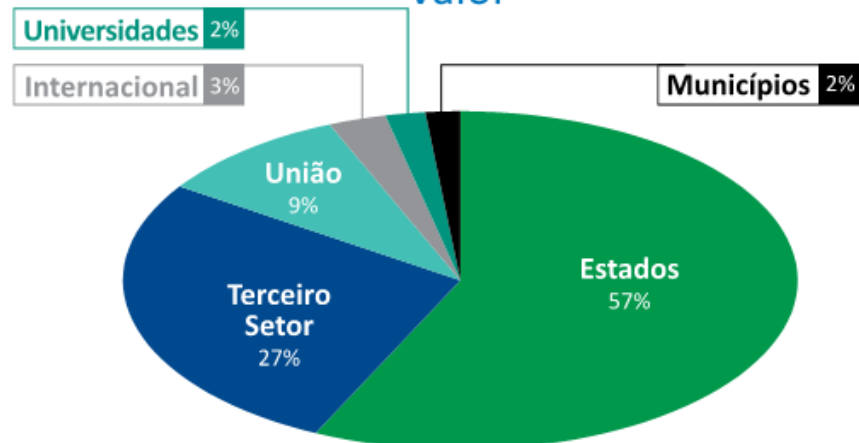
Valor Solicitado



Número de Proyectos



Valor



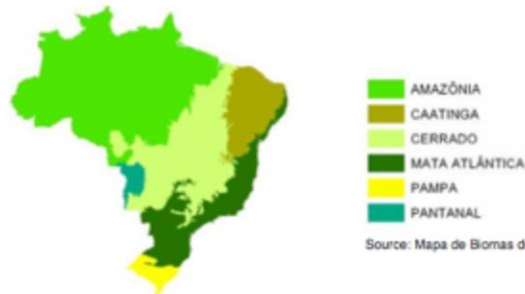
Cooperación sur sur

20% can be used on **control and monitoring actions:**

Tropical rain forests in other countries



Other Brazilian biomes



Source: Mapa de Biomas do Brasil – IBGE, 2004

**AMAZON
FUND**

Organización del Tratado de Cooperación Amazónica



Some **7 million km²** stretched across **nine countries** in **South America**:



Bolivia



Ecuador



Venezuela



Colombia



Peru



Suriname



Guiana



French Guiana



Brazil

Elementos REDD+ según la CMNUCC

**Estrategia o Plan
de Acción
Nacional**

**Nivel de referencia
de emisiones
forestales nacional
(o interinamente
sub nacional si
apropiado)**

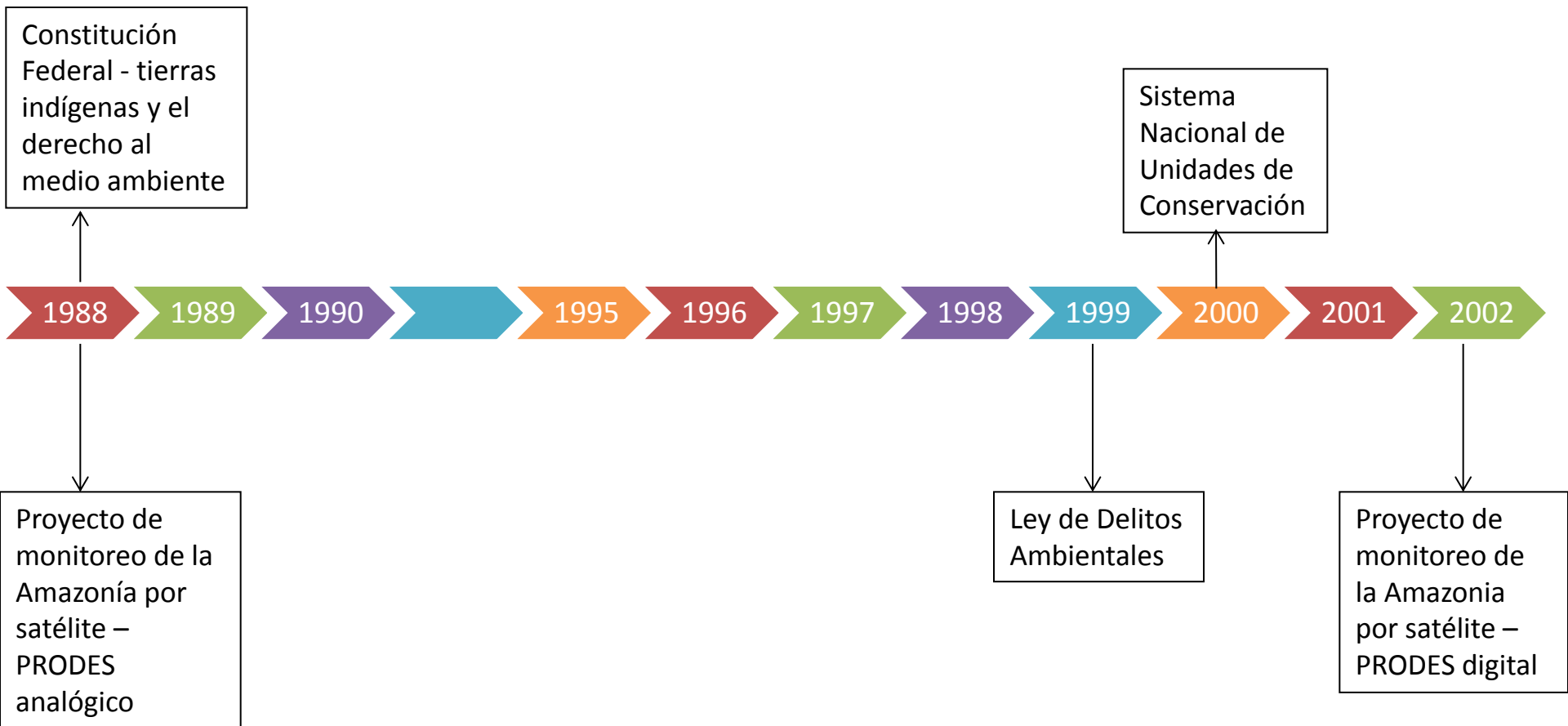
**Sistema nacional
de monitoreo
robusto y
transparente (o
interinamente sub
nacional si
apropiado)**

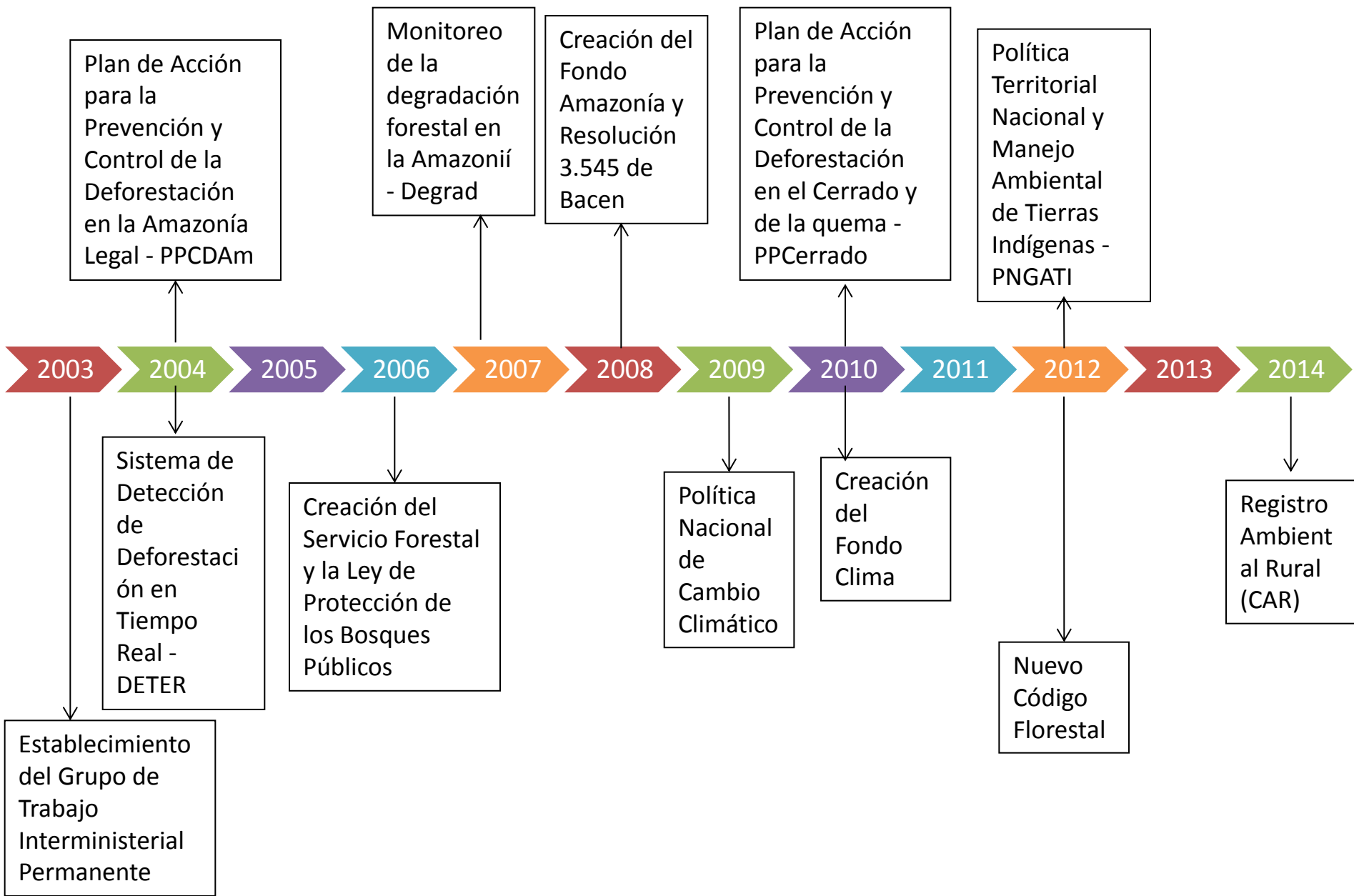
**Sistema Nacional
de Información de
Salvaguardas
REDD+**

(1) Estrategia Brasileña para REDD+

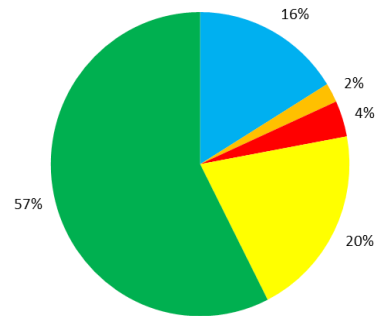
Documento que formaliza la sociedad brasileña y los signatarios de la CMNUCC, sobre como Brasil ha estructurado sus esfuerzos y desea mejorarlos entre 2014-2020, centrándose en las acciones coordinadas de prevención y control la deforestación y la degradación.

Marco jurídico para REDD+ en Brasil

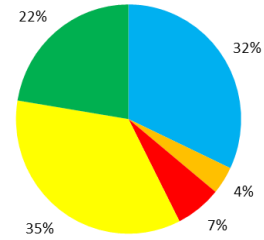




Emissões de 2,03 bilhões de toneladas de CO₂eq em 2005

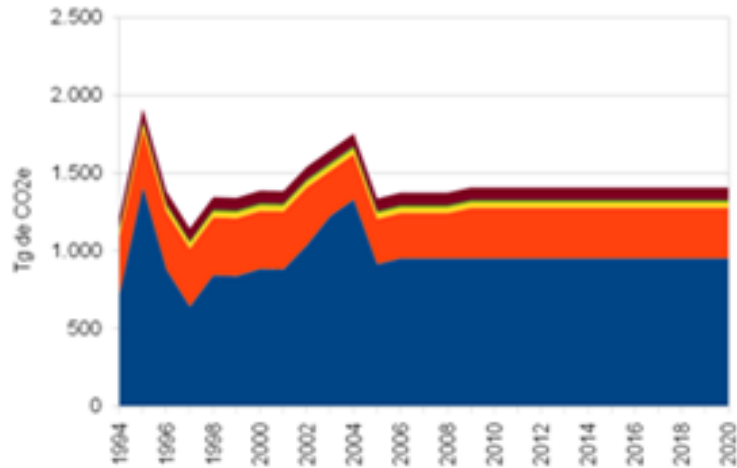


Emissões de 1,25 bilhão de toneladas de CO₂eq em 2010

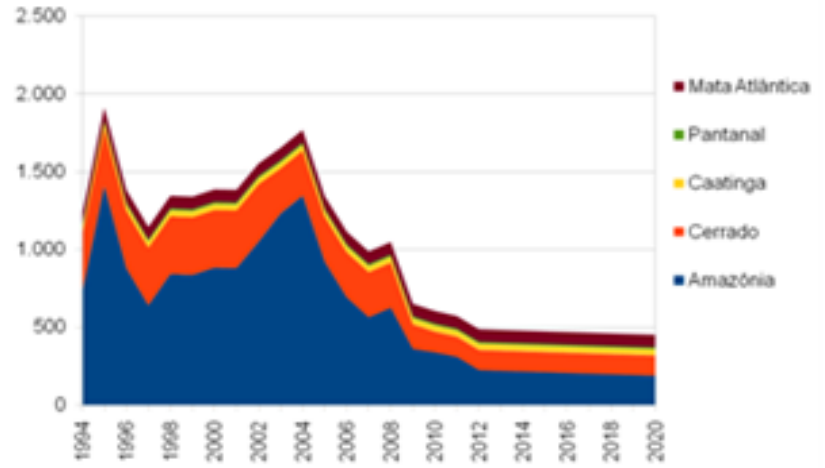


■ Energia ■ Tratamento de Resíduos ■ Processos Industriais ■ Agropecuária ■ Uso da Terra e Florestas

(A) Cenário BAU



(B) Cenário RED



Y con todas estas iniciativas y leyes: ¿Por qué tener una estrategia nacional para REDD +?

- **Mejorar el seguimiento y análisis del impacto de las políticas públicas para alcanzar los resultados de REDD +** con el fin de maximizar su contribución a la mitigación del cambio climático global, donde se reúnen las garantías socioeconómicas y ambientales acordados en la CMNUCC.
- **Integrar las estructuras de gestión** del Plan Nacional sobre el Cambio Climático y los Planes de Acción para la Prevención y Control de la Deforestación en los biomas, buscando la convergencia entre las políticas sobre el cambio climático y los bosques de los niveles federal, estatal y municipal.
- **Contribuir a la movilización de recursos a escala internacional compatible con el compromiso nacional voluntario para la mitigación de gases de efecto invernadero en los biomas brasileños 2020**, que estableció la Política Nacional sobre el Cambio Climático.

Proceso federal



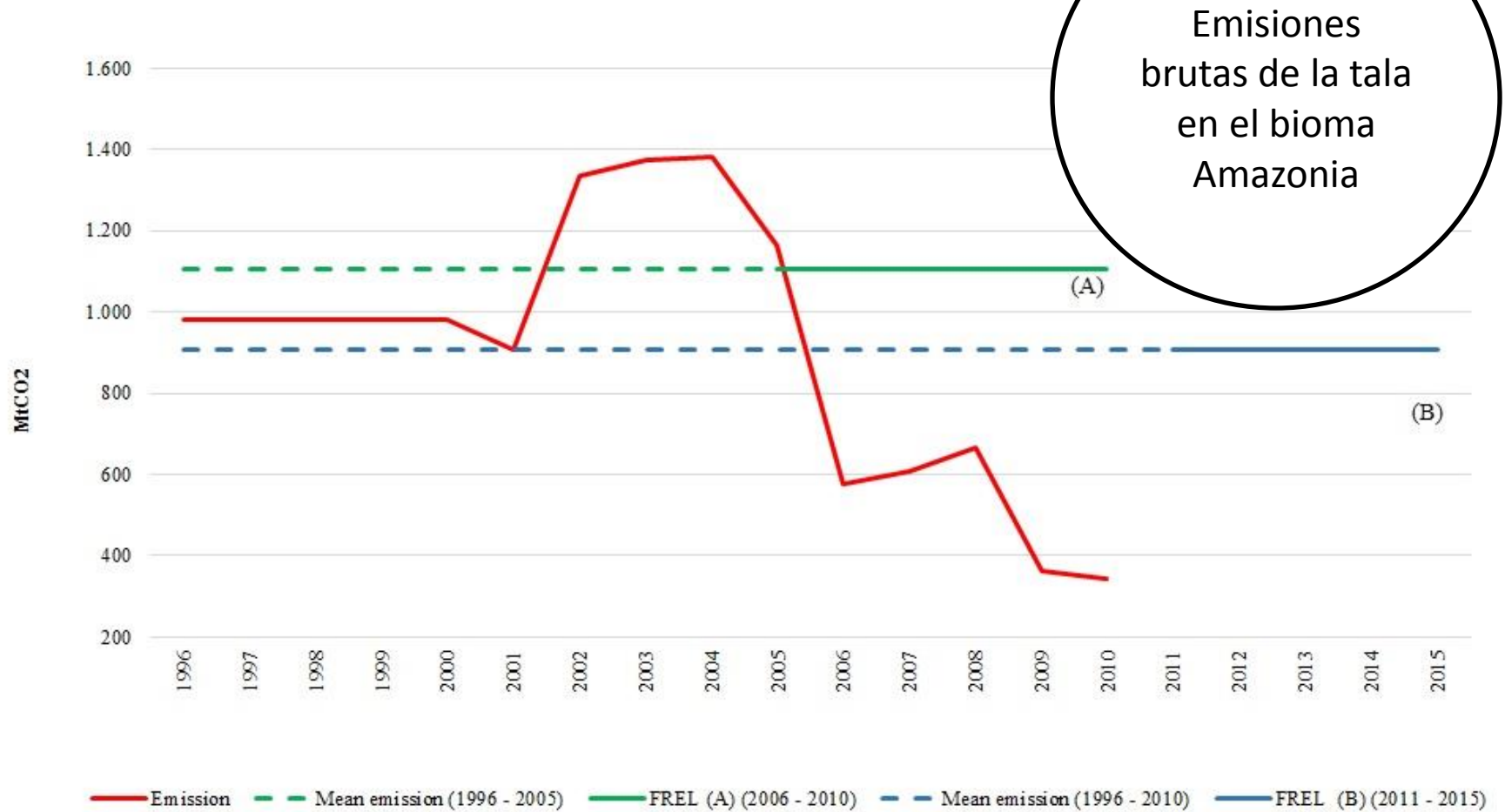
- Estudios (2010 - 2012)
- La consulta con las partes interesadas (2010)
- El diálogo entre los ministerios (2011): MF, MRE, MCTI, MAPA, MMA, MDA, MJ, MPOG, SAE y Casa Civil
- Informe a GEx (diciembre de 2011)
- Pacto Técnico (2012)
- Pacto de alto nivel (2012)
- Presentación de Gex (2013)
- Proyecto definitivo y aprobación (2014)

El desarrollo de la Estrategia Nacional REDD +



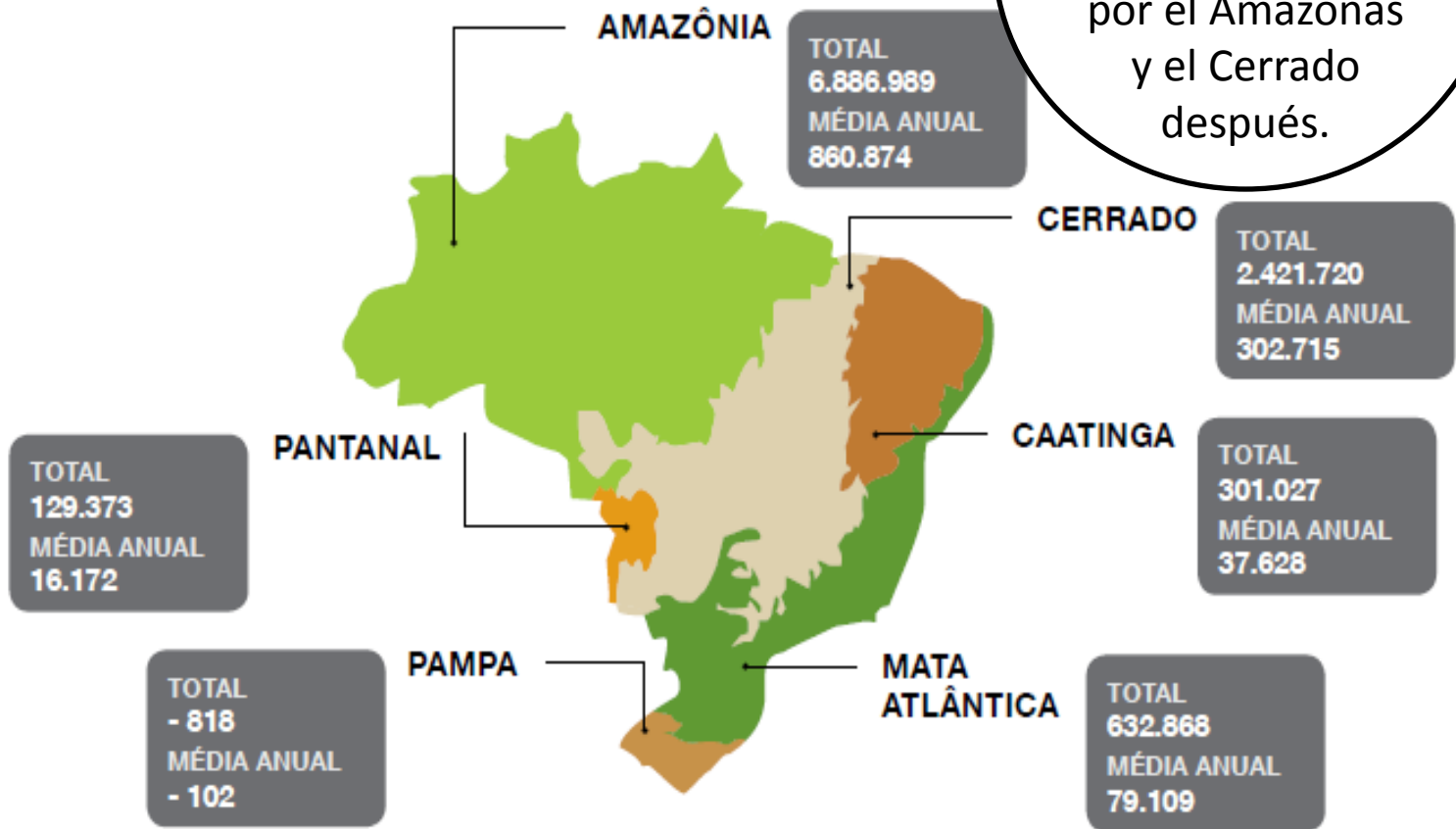
Tomando en consideración los aportes de todos los diálogos llevados a cabo desde 2010 hasta 2013, el texto final se ha consolidado y aprobado por GEx en 2014, incorporando de las decisiones de Marco Varsovia para REDD+. En la actualidad, el texto está en la CIM para la deliberación.

(2) Niveles de referencia

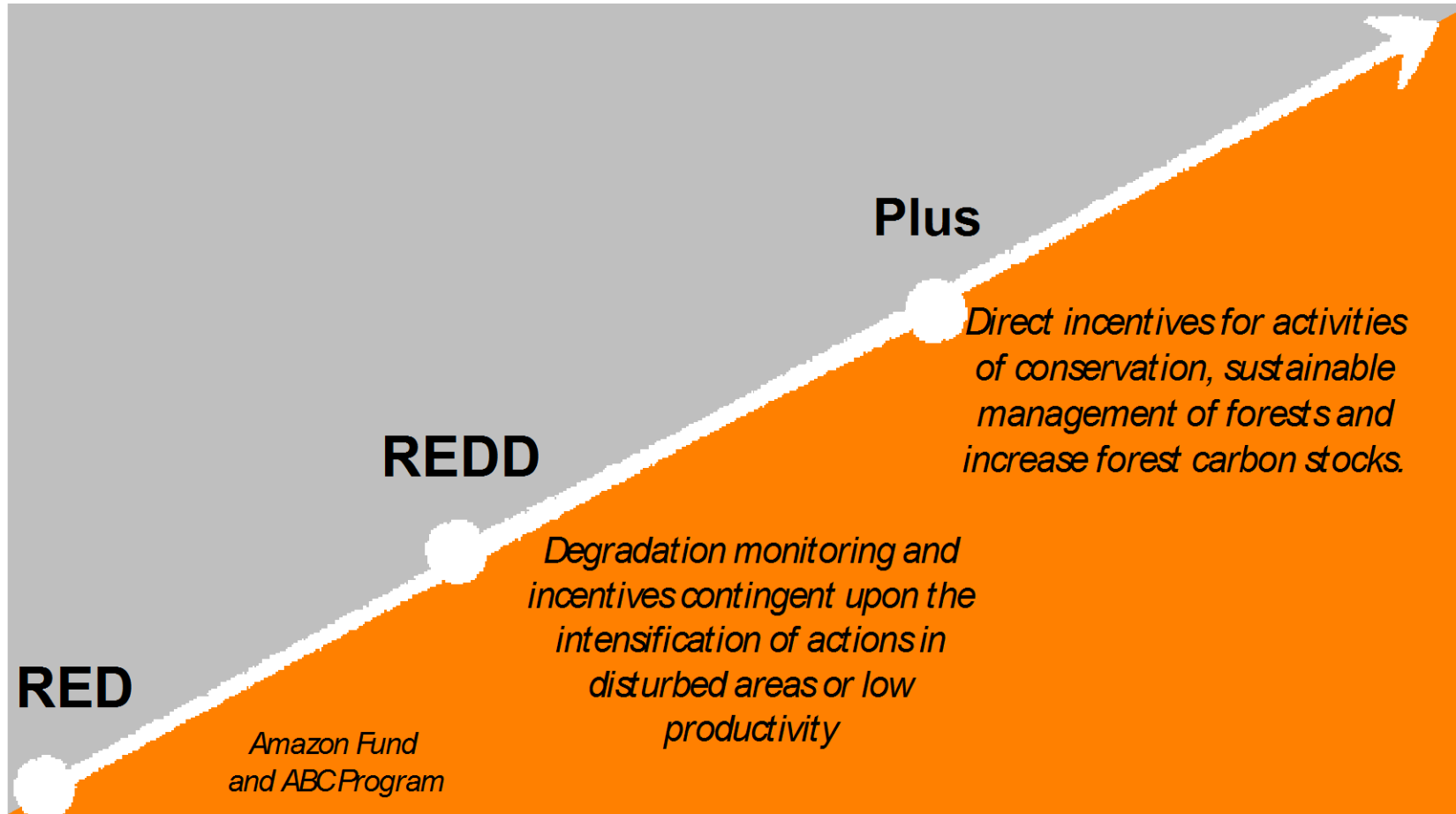


Escala de implemen

Escala nacional, la ejecución provisional de sub, empezando por el Amazonas y el Cerrado después.



Actividades incluidas



(3) Un sistema sólido y transparente de Monitoreo Forestal Nacional para la Medición y Reporte de las actividades de REDD +

QET @ **DPI**

Parâmetros Básicos

Data Inicial > 2007-08-30

Data Final <= 2007-12-30

Estado/Região: TODOS

Município (opcional):

Base: TODAS

Operativa/Ibama:

Satélite: MODIS 01

Faixa de Área: Maior que 50 ha

Mostrar queimadas: Nao

Par Região (opcional):

Norte: 5.0

Oeste: -90.0 Leste: -44.0

Sul: -18.5

Consultar

Gráficos

Tipo: Estadual

Histograma

Desmatamentos detectados nos Municípios ou Unidades de conservação...

Download das imagens MODIS e dados vetoriais

Metodologia (pdf)

Dúvidas, comentários e sugestões: prodes@dpi.inpe.br



MRV Nacional

- Menos burocracia;
- Costos más bajos;
- Mayor seguridad para los inversores;
- Más adecuado para los enfoques nacionales / regionales;
- Aceptabilidad demostrada a través del Fondo Amazonía.



(4) Sistema Nacional de Salvaguardas REDD+

Objetivos de las salvaguardas:

- Orientar el desarrollo y mejora de las iniciativas REDD +;
- Evitar impactos negativos en la implementación de REDD+;
- Promover la transparencia acerca de los impactos de las acciones de REDD+;
- Dar confianza a los inversionistas y donantes potenciales para REDD+.

Sistemas de información de bosques existentes en Brasil

Sistema Nacional de Información sobre Medio Ambiente – SINIMA
(MMA)

Sistema de Información sobre a Biodiversidad Brasileira – SiBBr (MCTI)

Sistema de Nacional de Información Forestal – SNIF (SFB)

Sistema de Indicadores de Sustentabilidad en Unidades de
Conservación – SISUC (Ferramenta livre)

Programa de monitoreo da Biodiversidad y uso sustentable en
Unidades de Conservación – ProBUC (SDS/AM)

Sistema de Información Ambiental de Programa Biota/Fapesp -
SinBiota 2.0 (Fapesp-SP)

Sistema de Información Forestal del Estado de São Paulo - SISFLOR

Sistema Nacional de Catastro Ambiental Rural (SiCAR)

Proceso de desarrollo del Sistema Nacional de Salvaguardas para REDD+

- Resultados del Grupo de Trabajo sobre el SIS REDD+ con especialistas de la sociedad civil brasileña:
 - Conjunto de preguntas y respuestas centrales colaboraron en la conceptualización, el propósito, el alcance, el público objetivo del SIS.
 - Tipo de la tabla de la información y las fuentes existentes para el SIS -- un conjunto de pertinente y necesaria para cumplir con los objetivos del SIS y un mapeo preliminar de las fuentes de información existentes de información.
 - Reconocimiento que la implementación del sistema debe ser hecha en fases.

Los próximos pasos de Brasil en REDD +

- La aprobación de la Estrategia Nacional de REDD+ por el CIM
- Desarrollo del Sistema de Información sobre Salvaguardias (SIS)
- Desarrollo del Sistema de Monitoreo de Modular Acciones de Reducción de Emisiones (SMMARE) para el bioma Amazonia
- Desarrollo del Anexo Técnico de REDD+ que se presentará junto con el informe de actualización bienal (BUR)]
- El reconocimiento de los resultados nacionales por la CMNUCC (análisis del FREL y del Anexo Técnico de REDD+)
- Establecimiento de una nueva estructura de gobernanza
- Definición de los criterios y directrices para la distribución del beneficios de REDD+

Implementación de la Estrategia Nacional para REDD+

| | 2014 | 2015 | 2016 | 2017 | 2018 | 2019 | 2020 |
|-----------------------------------|--|---|---|---|--------------------------------------|--|--------------------------------------|
| Captación e alocação de recursos | | Definição de critérios para captação e alocação de recursos | Gestão da alocação de recursos e distribuição de benefícios | | | | |
| Coordenação de políticas públicas | | Desenvolvimento do Sistema de Informação sobre Salvaguardas | Sistema de Informação sobre Salvaguardas em operação | | | | |
| | | | Desenvolvimento da Matriz de Impacto de Carbono | Implementação de Instrumentos Econômicos | | | |
| MRV | Submissão de níveis de referência à UNFCCC | Elaboração de anexo técnico sobre REDD+ | Análise do anexo técnico sobre REDD+ | Submissão de anexo técnico sobre REDD+ | Análise do anexo técnico sobre REDD+ | Submissão de anexo técnico sobre REDD+ | Análise do anexo técnico sobre REDD+ |
| | Monitoramento do desmatamento e da degradação na Amazônia e do desmatamento no Cerrado | | Monitoramento da degradação por fogo | Desenvolvimento de ferramentas de monitoramento para demais biomas e atividades REDD+ | | | |

Caso de México



**Estrategia Nacional
REDD+ (ENAREDD+)
*México***

Julio, 2014

Proceso de REDD+ en México

En México REDD+ debe entenderse como un conjunto de líneas estratégicas que promueven de manera simultánea acciones de mitigación y adaptación a través de un manejo integral del territorio que promueva el Desarrollo Rural Sustentable bajo en carbono.



La imagen de REDD+ México integra el enfoque de Desarrollo Rural Sustentable al incluir los elementos gráficos de actividades productivas, conservación de la biodiversidad y el sustento de comunidades.

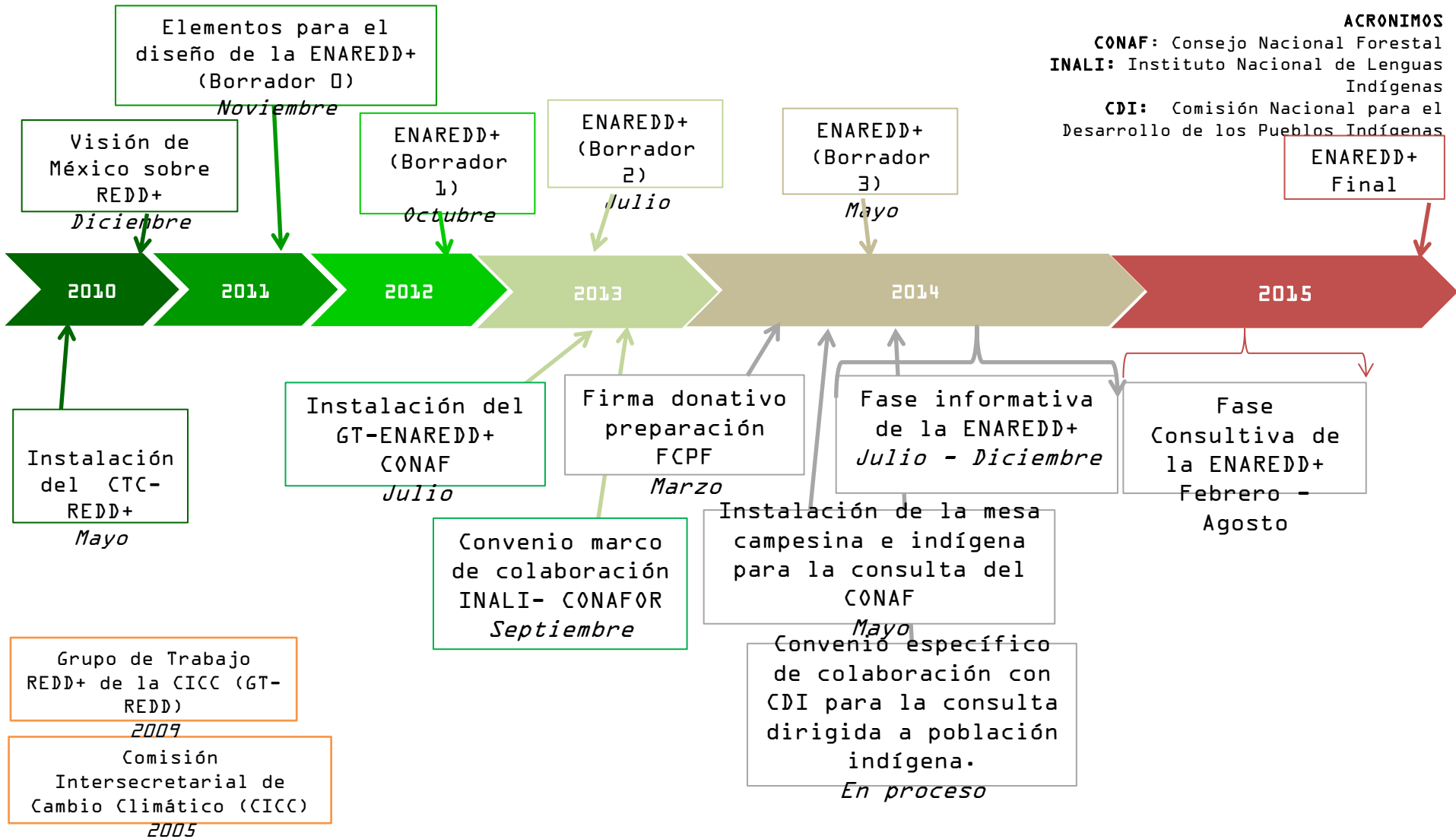
CONSIDERACIONES

REDD+ como oportunidad para:

- Reforzar las políticas forestales y de desarrollo rural sustentable.
- Consolidar el manejo comunitario de los bosques.
- Reforzar el papel de los bosques en paisajes productivos sustentables.
- Involucrar a los diferentes actores, facilitar la transversalidad de políticas y la colaboración intergubernamental.



Preparación para REDD+



Estrategia Nacional REDD+

La **Estrategia Nacional REDD+ (ENAREDD+)** busca contribuir a la mitigación de gases de efecto invernadero (GEI), planteando políticas, medidas y acciones que deberán ser incorporadas en instrumentos de planeación para el desarrollo sustentable.

Metas planteadas en la ENAREDD+

- ✓ Transitar a una tasa de cero por ciento de pérdida de carbono.
- ✓ Reducir la tasa nacional de degradación forestal.
- ✓ Aumentar la superficie forestal con manejo sustentable y aumentar los reservorios de carbono.
- ✓ Conservar la biodiversidad y mantener o mejorar los servicios ambientales del territorio.
- ✓ Promover el fortalecimiento del capital social y el

Alineado al marco legal vigente

Construcción de la ENAREDD+

- Desde 2010, México ha realizado esfuerzos para la construcción participativa de la Estrategia Nacional REDD+ (ENAREDD+)
- La CICC publicó en este año el documento de *“Visión de México sobre REDD+: Hacia una estrategia nacional”*
 - ✓ Incluye **metas y definiciones clave** que guían el desarrollo de la ENAREDD+
 - ✓ Integración de políticas públicas que favorezcan el **Desarrollo Rural Sustentable**.
 - ✓ Incorporando el **manejo comunitario de los bosques** y la conservación de su **biodiversidad**.

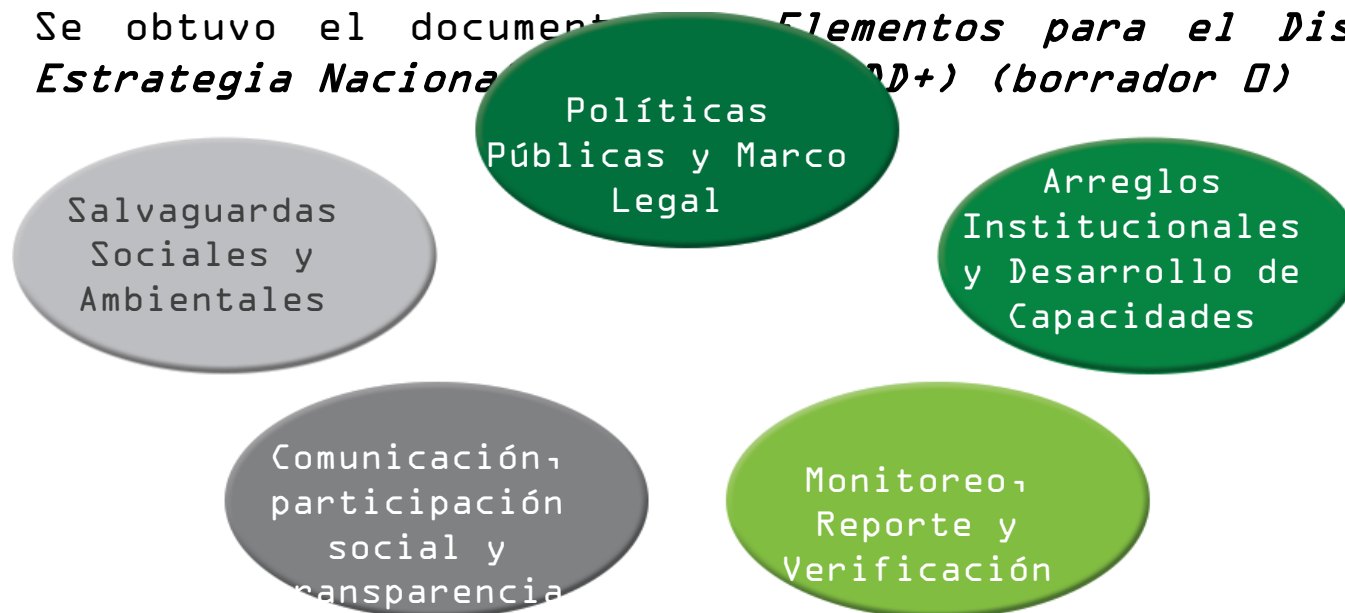
La visión se construyó de manera participativa con el **Comité Técnico Consultivo REDD+ (CTC-REDD+)** que desde 2008 ha sido un grupo abierto de opinión técnico consultivo que ha promovido el diálogo sobre el tema de REDD+ entre los



Construcción de la ENAREDD+

2011

- Se trabajó en los componentes **definidos en la Visión** como los primeros pasos y compromisos para diseñar y consolidar la ENAREDD+:
 - Análisis de expertos sobre temas específicos (**Documento de los Autores**)
 - **Grupos de Trabajo Temáticos (GTT)** dentro del CTC-REDD+ para proveer insumos y discutir los temas específicos para la ENAREDD+
- Se obtuvo el documento *Elementos para el Diseño de la Estrategia Nacional (ENAREDD+) (borrador 0)*



Construcción de la ENAREDD+

2012

- El borrador 0 siguió fortaleciéndose a partir de la retroalimentación del CTC-REDD+, y con los insumos y comentarios del Grupo de trabajo REDD+ (GT-REDD) de la Comisión Intersecretarial de Cambio Climático, el grupo reúne a distintas secretarías y tiene el mandato de impulsar el tema en México y el desarrollo de la ENAREDD+.
- Nueva versión de la ENAREDD+ en octubre (borrador 1).

2013

- Se crea el Grupo de Trabajo de la ENAREDD+ del Consejo Nacional Forestal (CONAF) que representa la *plataforma formal de discusión del sector forestal para la preparación de la ENAREDD+*.
- El borrador 1 se sometió a un proceso de retroalimentación con los actores a través de las plataformas nacionales y estatales existentes.

Estado actual y siguientes pasos

2014

- Actualmente se cuenta con un borrador que incorpora la retroalimentación y comentarios de los diferentes actores.
- Versión consultable de la Estrategia Nacional REDD+ (finales 2014)
- Se crea la Mesa campesina e indígena para la consulta del CONAF para retroalimentar el proceso de consulta y participar en la construcción del plan de Consulta.



Caso de Guatemala



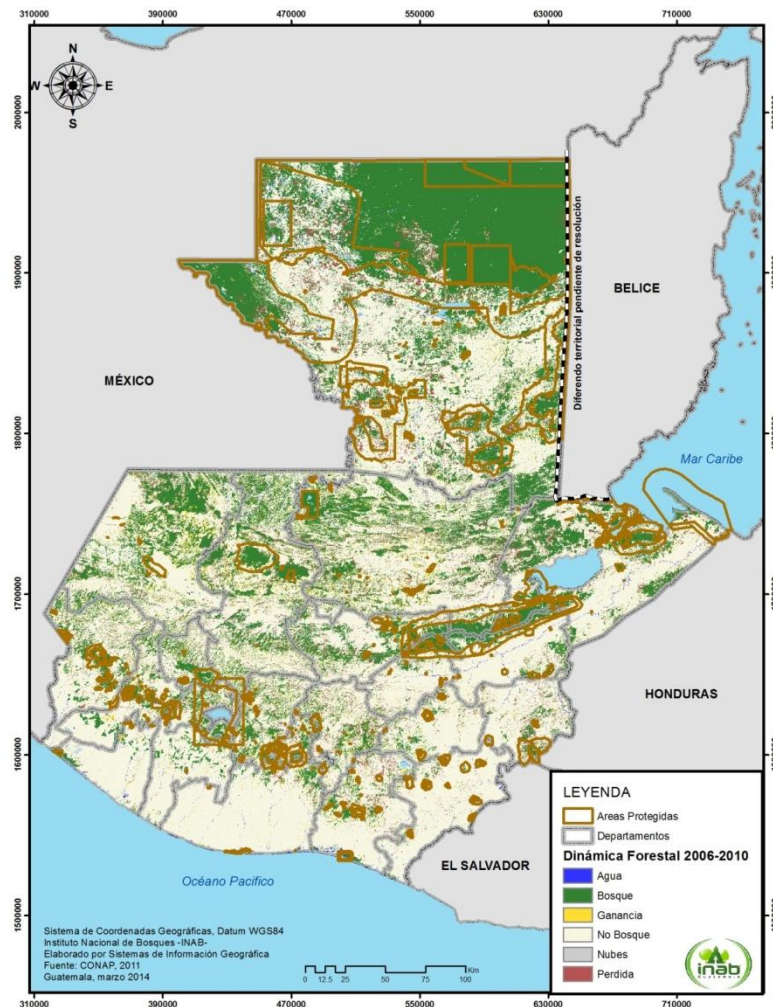


Estado de avance del desarrollo de la Estrategia REDD+ en Guatemala

- Contexto nacional
- Marco legal e institucional y Gobernanza
- Componentes y Resultados Esperados
- Estado de Avance en el Desarrollo de la Estrategia

Contexto nacional

- Superficie de 108,889 km²
- 15 millones habitantes con 4 grupos étnicos (Maya (22) Xinca (1) Garífuna (1) y Mestiza.
- Cobertura Forestal :
3,722,595 hectáreas (34.2% del territorio nacional)
- Causas de las deforestación: cambio de uso de la tierra, incendios forestales, plagas y extracción ilegal de la madera.
- Deforestación anual bruta 132,137.82 ha (%) y neta 38,596.94 ha (%) para el período 2006-2010.



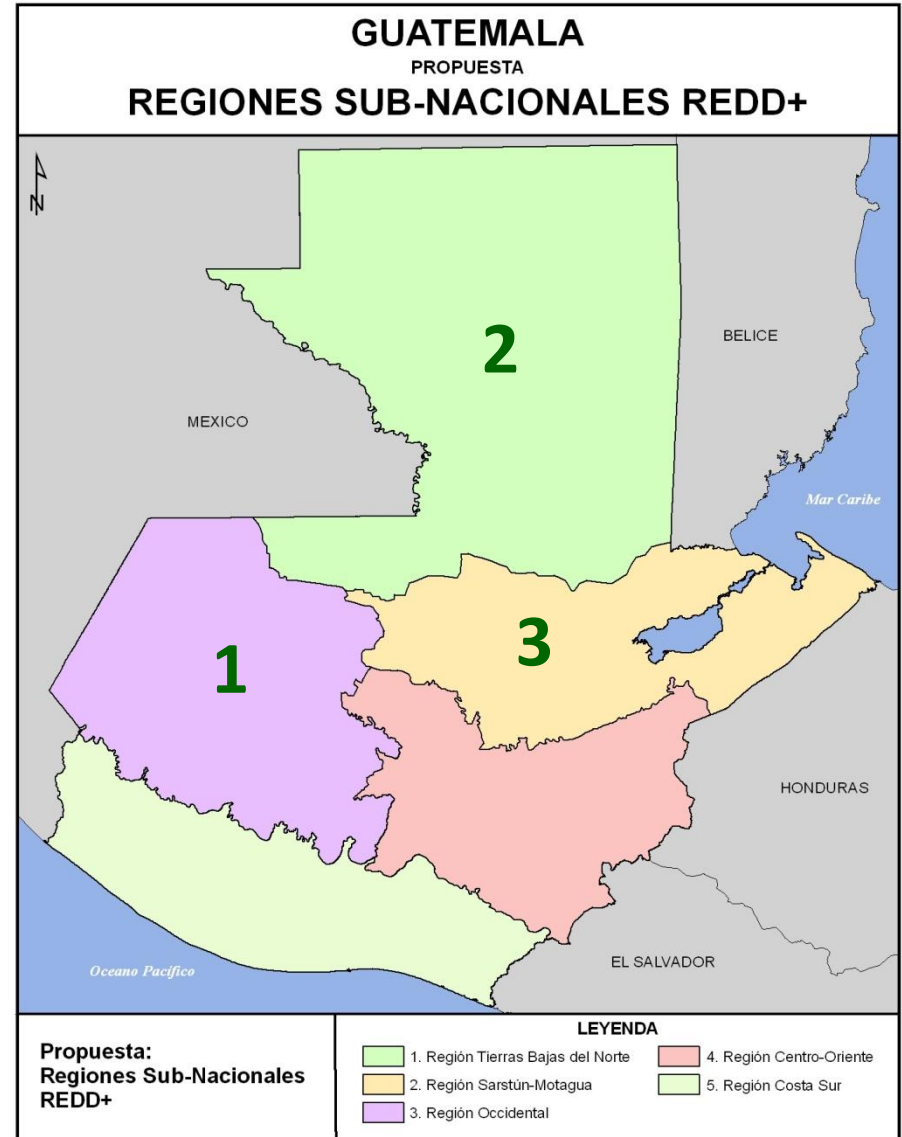
Tasa Anual de Deforestación

| Año | % de Territorio de bosque | Tasa anual de deforestación (% y ha) | |
|-------------|----------------------------------|---|-----------------|
| 1991 | 47.0 | 1.43% | 73,100ha |
| 2001 | 38.1 | | |
| 2006 | 35.5 | 1.16% | 48,000ha |
| 2010 | 34.2 | 1.00% | 38,600ha |

Se ha logrado reducir la tasa anual de deforestación

REGIONES SUBNACIONALES REDD+

- *5 regiones sub-nacionales con condiciones distintas y su propio escenario de referencia.*
- *Las subregiones suman el escenario de referencia nacional.*
- *Occidente (1), Tierras Bajas de Norte (2), Sarstún-Motagua (3): 72% del territorio nacional y 90% de la cobertura forestal.*

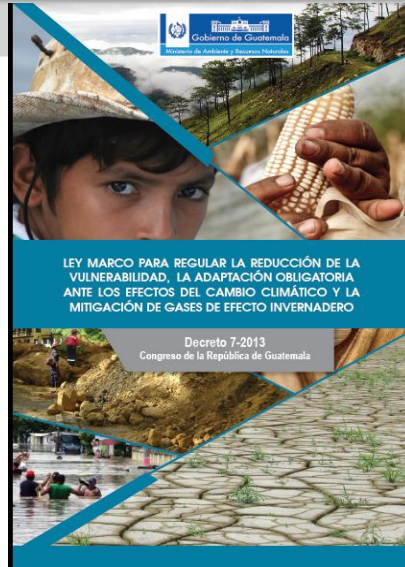


- 
- **MARCO POLITICO Y LEGAL Y GOBERNANZA**

Guatemala se apoya en un Marco de Políticas que favorece la reducción de emisiones.

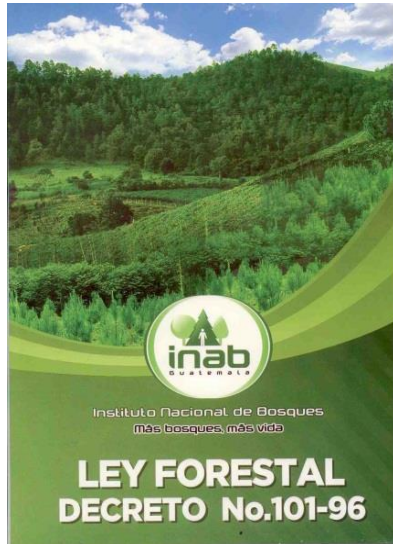


Guatemala se apoya en un Marco Legal que favorece la reducción de emisiones.

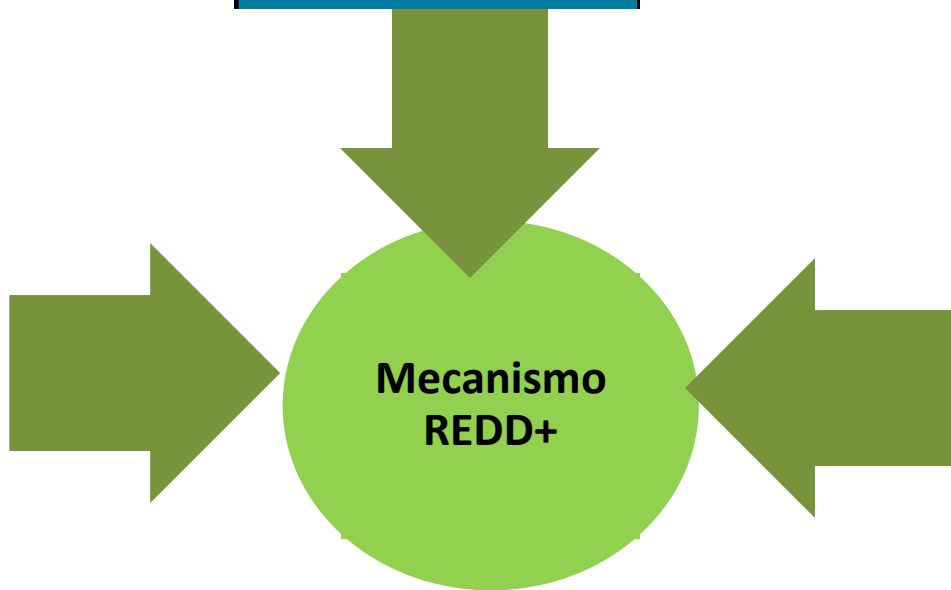


Armoniza el Marco Institucional y crea la base de mercados y propiedad de carbono.

1.5% del presupuesto nacional se destina a incentivos forestales.

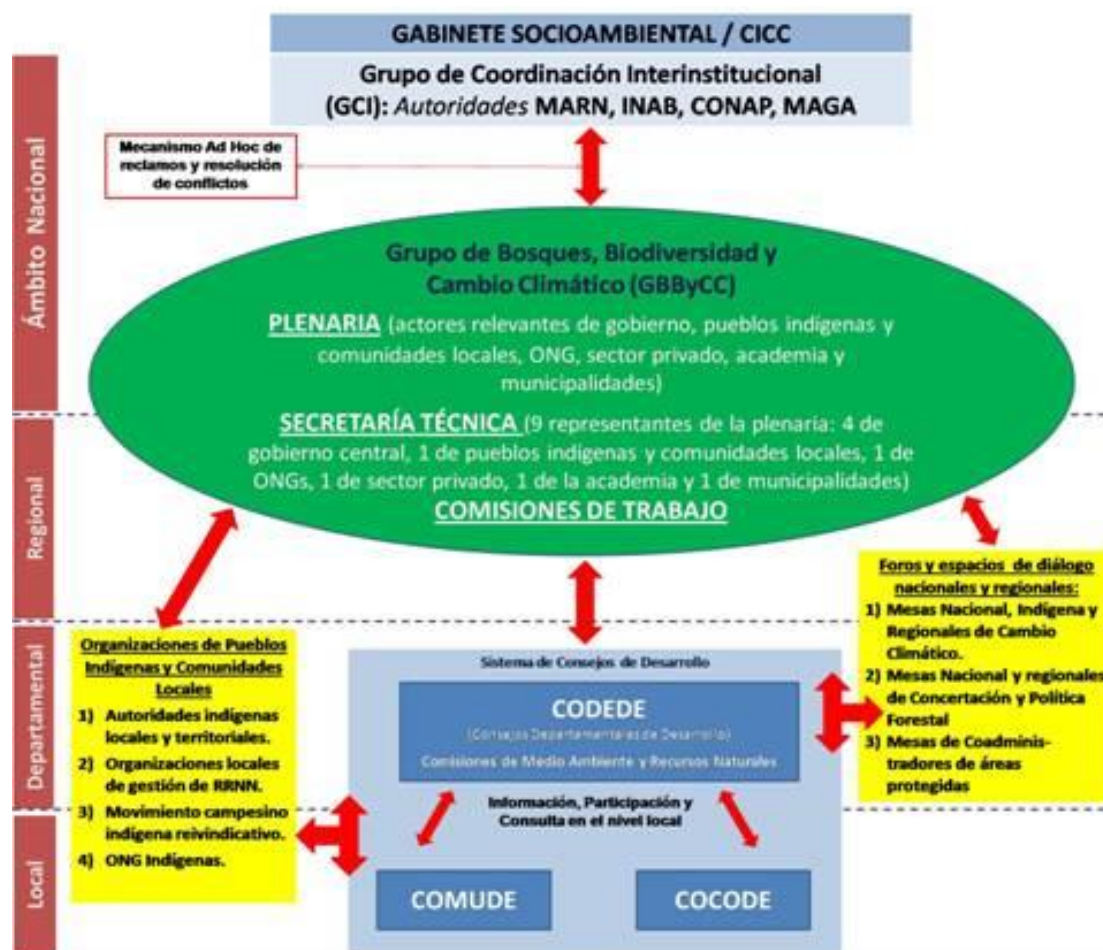


32% del territorio bajo diferentes modalidades de cogestión.



Nueva Ley PROBOSQUE consolida la gestión forestal a través incentivos y PSA

Estructura de Gobernanza: Estrategia Nacional de Reducción de la Deforestación



AREGLOS INSTITUCIONALES

- **Convenio de Cooperación Técnica Interinstitucional**

Convenio de Cooperación Técnica

Interinstitucional para la Conservación y Manejo Sustentable de los Recursos Naturales

- **MARN, MAGA, INAB, CONAP**

- **Proceso readiness basado en plataformas existentes que facilitan la consulta y participación:**

- **Áreas protegidas:**
- **Concesiones forestales (FPIC)**

- **Fuera de áreas protegidas:**

- **Consulta en las plataformas de gestión forestal con mesas de concertación, Alianza forestal, Red de PINPEP y Red de Autoridades Indígenas.**



Gobernanza para REDD+

- **Plataformas de gobernanza sólidas desde 1989:**
 - *Concesiones forestales, mesas de coadministración, red de beneficiarios del programa de incentivos forestales para pequeños poseedores, mesas de concertación forestal.*
 - *Plataformas de apoyo específicas creadas para REDD+.*
- **Guatemala comprometida con la Reducción de Emisiones**
 - *Invierte alrededor de \$45 M (1.5% del presupuesto nacional) anualmente en la gestión forestal y biodiversidad.*
 - *3.2 M de ha en áreas protegidas.*
 - *Más de 300,000 Ha de bosque natural incentivadas (plantaciones y sistemas agroforestales y se ha apoyado a más de 900,000 beneficiarios directos.*

Componente y Resultados Esperados

Componente 1, Organización y consulta:

- El resultado que se espera alcanzar es que los actores de sectores clave, entre ellos sector privado, pueblos indígenas, gobierno, ONG's, entiendan la iniciativa sobre REDD+ y participen en la construcción de la estrategia.

Componente 2, Preparación de la Estrategia REDD+:

- El resultado principal de este componente será un documento de estrategia para mitigación de impactos sociales y ambientales de REDD+, preparada de forma participativa con los actores clave.



Componente 3, Desarrollo de un Escenario de Referencia:

- El resultado esperado es el desarrollo de un escenario de referencia nacional de acuerdo a los requerimientos de la CMNUCC.

Componente 4, Diseño de un Sistema de Monitoreo:

- El resultado esperado es el establecimiento de un Sistema de Monitoreo de Emisiones de GEI, así como Co-beneficios Sociales y Ambientales.

Componente 3, Desarrollo de un Escenario de Referencia:

- El resultado esperado es el desarrollo de un escenario de referencia nacional de acuerdo a los requerimientos de la CMNUCC.

Componente 4, Diseño de un Sistema de Monitoreo:

- El resultado esperado es el establecimiento de un Sistema de Monitoreo de Emisiones de GEI, así como Co-beneficios Sociales y Ambientales.

ESTADO DE AVANCE EN EL DESARROLLO DE LA ESTRATEGIA REDD+ Y RETOS

| Descripción | 2012 | 13 | 14 | 15 |
|---|------|----|----|----|
| Diseño del mecanismo de intercambio de información | | | | |
| Análisis detallado por Línea Sub-nacional de las Causas y Agentes de la Deforestación | | | | |
| Identificación de actores y opciones estratégicas | | | | |
| SESA, ESMF y MAR | | | | |
| Líneas de base de emisiones por deforestación a nivel sub-nacional | | | | |
| Líneas de base de emisiones para degradación e incremento de stock de carbono | | | | |
| Aprobación Esquema Sistema MRV programa ER | | | | |



- **GRACIAS**