



 **RETOUR D'EXPERIENCE**   
**SUR L'ELABORATION DE LA STRATEGIE**  
**NATIONALE REDD DE LA REPUBLIQUE DU CONGO**

**Hollande Guenaël L. Nziéndolo**  
Chef de la Cellule Décentralisée Likouala CN-REDD

# **PLAN DE L'EXPOSE**

## **\* Introduction**

**1°- Etat des lieux du pays au lancement de la phase d'élaboration de la stratégie nationale REDD+**

**2°- Approche privilégiée par le pays, pour élaborer la stratégie nationale REDD+**

**3°- Acteurs impliqués dans le processus d'élaboration de la stratégie nationale REDD+**

## **\* Conclusion**

# Introduction:

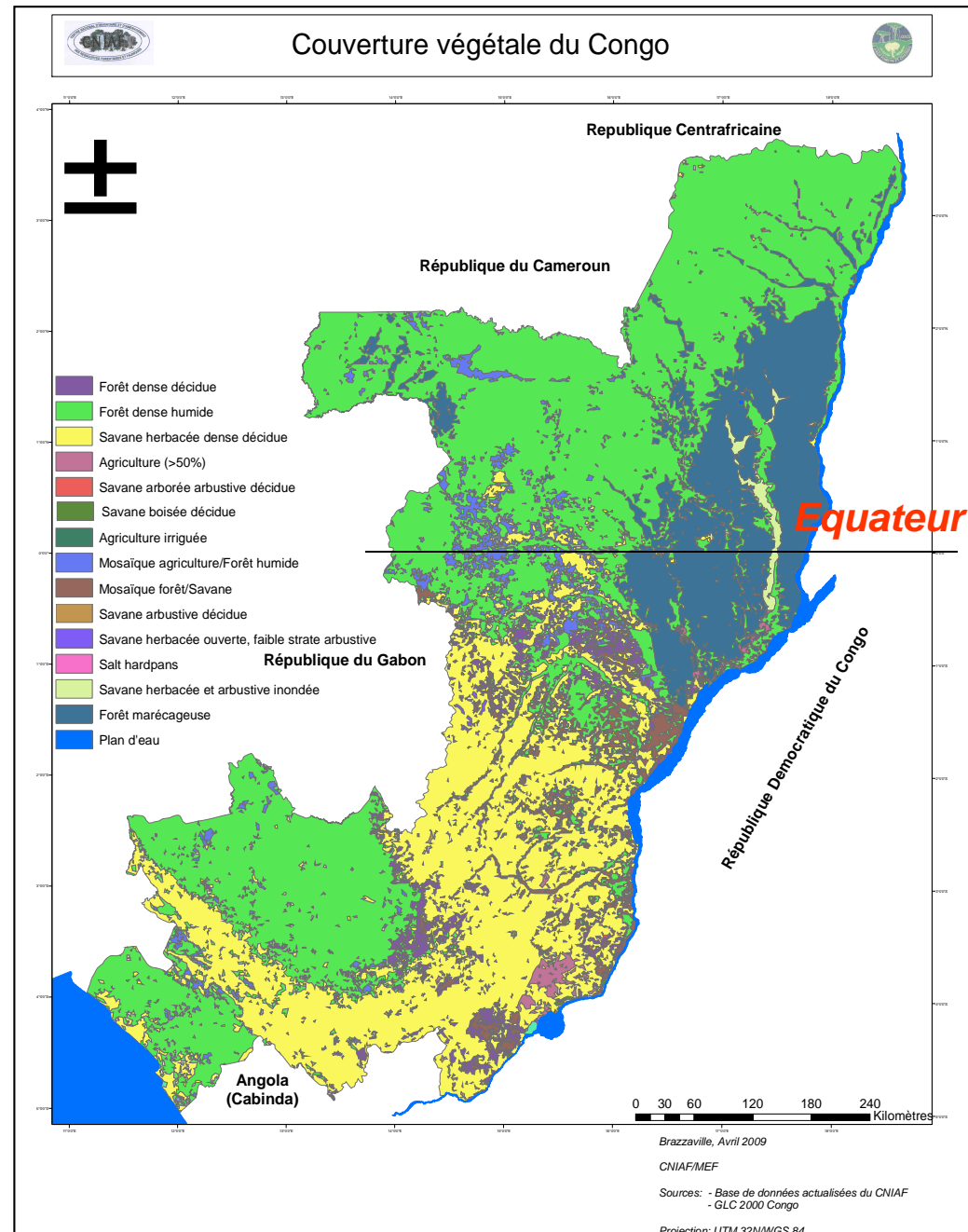
La République du Congo qui s'étend sur **342.000 Km<sup>2</sup>** est traversée par l'équateur.

La forêt couvre **22.471.271 hectares** soit **65%** du territoire national.

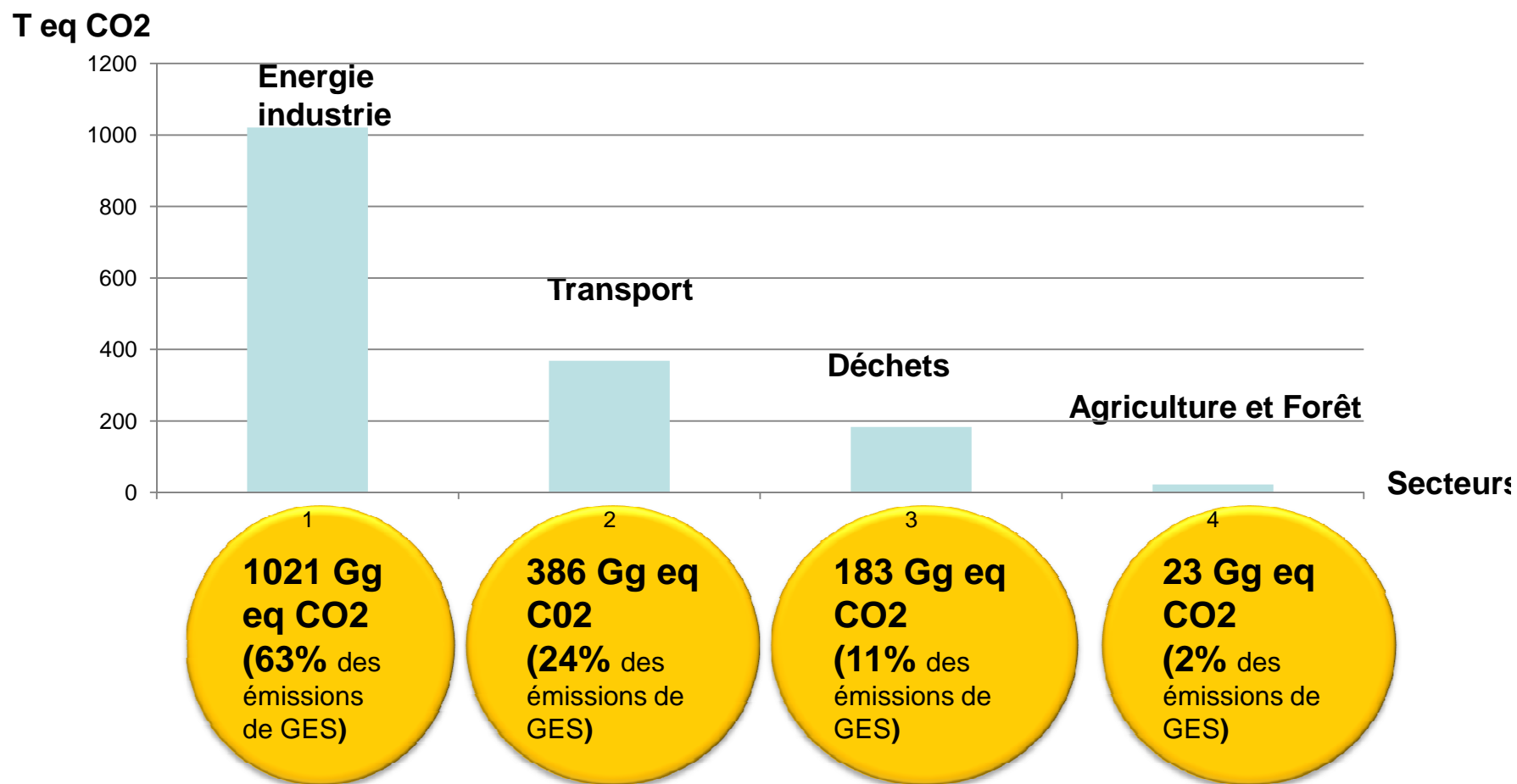
Le taux de déforestation et de dégradation des forêts est le plus faible d'Afrique centrale (**0,07%** soit environ **17.000 ha/an**).

La population est estimée à **3.855.000 hab** (DSRP-2006).

**45%** de la population du pays vit en milieu rural.



L'état de lieu de la situation nationale sur les émissions de gaz à effet de serre se présente comme suit:



## 1°- Etat des lieux du pays au lancement de la phase d'élaboration de la stratégie nationale REDD+:

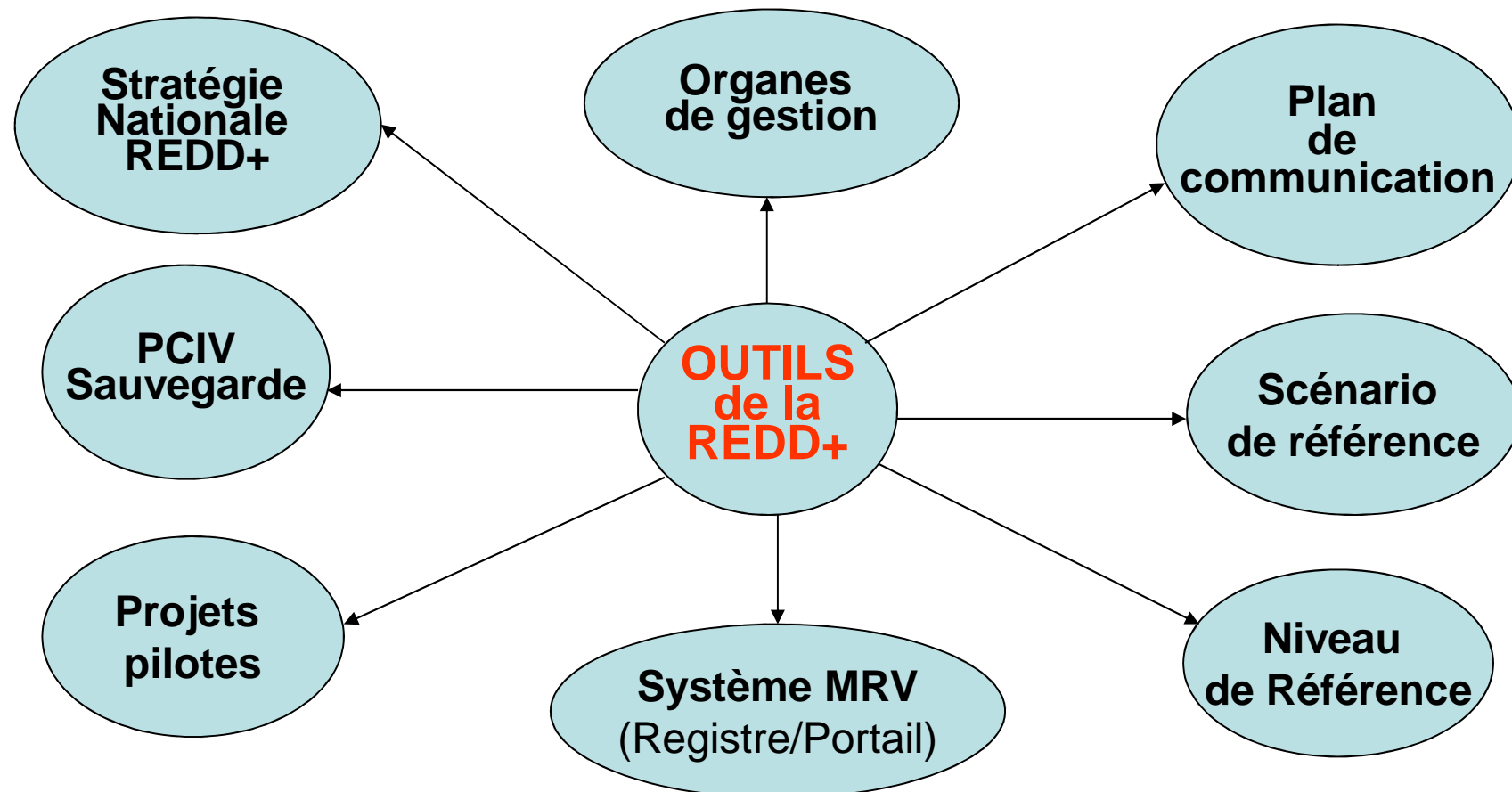
Depuis 1992, les pays de la planète tentent à travers les négociations internationales de trouver des mécanismes adaptés, pour réduire les émissions de gaz à effet de serre et inverser la tendance de la déforestation et de la dégradation des forêts.

REDD+ figure parmi ces mécanismes.

La République du Congo a adhéré au processus REDD+ depuis 2008, pour non seulement contribuer à la lutte contre les changements climatiques, mais aussi consolider les bases de son émergence pour le développement durable.

Pour se conformer à l'architecture de la REDD+, la Coordination Nationale REDD et les parties prenantes, s'activent actuellement à mettre en place des outils stratégiques et techniques indispensables pour rendre véritablement opérationnelles les phases d'investissements et de paiements de la REDD+.

Parmi ces outils figure en bonne place la **Stratégie Nationale REDD+**.



Pour la République du Congo qui considère REDD+ comme un outil de développement durable, la stratégie nationale REDD+ se met en place pour contribuer efficacement à :

- 1°- Lutter contre la déforestation non planifiée ou illégale;
- 2°- Lutter contre la dégradation forestière non planifiée ou illégale;
- 3°- Poursuivre les efforts nationaux de gestion durable des forêts du domaine forestier national ;
- 4°- Poursuivre les efforts nationaux de conservation de la biodiversité avec l'aménagement des aires protégées ;
- 5°- Opérationnaliser le PRONAR (Programme National d'Afforestation et de Reboisement) pour accroître les stocks de carbone forestier à l'échelle du pays ;
- 6°- Lutter contre la pauvreté à travers les activités alternatives à la Déforestation et à la Dégradation ;
- 7°- Promouvoir la croissance économique, gage de l'émergence du pays ;

- 8°- Consolider la paix et la cohésion sociale, gage de la durabilité économique, écologique et sociales des forêts ;
- 9°- Consolidation les financements dédiés au processus REDD+ ;
- 10- Renforcer les capacités des parties prenantes nationales.

La stratégie nationale REDD+ de la République du Congo se met en place dans un contexte très particulier, caractérisé un certains nombres de signaux pertinents à prendre en compte.

Parmi ces signaux figurent en bonne place :

- **La forte couverture forestière** du pays. Le territoire national est couverts à 65% par la forêt;
- **Le très faible taux de déforestation et de dégradation du pays.** Le taux de déforestation et de dégradation forestière net n'a jamais dépassé 0,07% par an, soit 17.000 hectares par an depuis 1990 ;



- **L'économie nationale est fortement dépendante du pétrole et du bois.** Ces 2 ressources contribuent à plus de 70% au PIB et à environ 98% des recettes d'exportation;
- **L'Etat, propriétaire des forêts** (la quasi-totalité du domaine forestier national appartient à l'Etat) **a mis en place une stratégie pour améliorer la croissance économique et lutter contre la pauvreté** (51% de la population vit en dessous du seuil de pauvreté fixé à 544,40 FCFA par jour et par adulte) ;
- **L'Etat qui réalise des efforts considérables dans le domaine de la conservation et de gestion durable des écosystèmes forestiers** (12% du territoire national affectés aux Aires Protégées, 50% des forêts de production déjà aménagés, 50% de forêts aménagées déjà certifiées, etc.), a déjà élaboré des exercices de planification, similaire à celui qui est attendu dans le cadre de la **Stratégie Nationale REDD+**,

à savoir le Programme d'Action Forestier National (PAFN) en 1994, suite à son adhésion au Programme d'Action Forestier Tropical, placé sous l'égide de la FAO en 1992 pour apporter la réponse internationale à la déforestation.

- **L'Etat qui a mis en route depuis 2012** le Plan National de Développement (PND) 2012-2016. Ce plan lance les bases pour accélérer la modernisation de l'économie et de la société congolaise et aussi amorcer l'émergence de l'économie du pays qui considère « REDD+ », comme un « outil de Développement Durable ».
- **Le cadre juridique national n'a pas encore clarifié le statut juridique du carbone forestier.** La République du Congo explore actuellement deux (02) options :
  - \* Option 1: qui confère la propriété pleine et entière des crédits carbone à l'Etat ;
  - \* Option 2: qui confère la propriété des crédits carbone à la personne qui peut démontrer qu'il est le propriétaire du bien.

## **2°- Approche privilégiée par le pays, pour élaborer la stratégie nationale REDD+**

L'approche méthodologique utilisée pour élaborer la stratégie nationale REDD+ de la République du Congo est une approche participative alimentée par:

- Une série d'études spécifiques ;
- Des vérités terrain qui découlent des résultats de la mise en œuvre des politiques, stratégies et plan d'action des exercices de planifications antérieurs ;
- Le savoir-faire et l'expérience des certaines acteurs clés du processus (multi-acteurs identifiés au sein des parties prenantes).

Le processus d'élaboration de la stratégie nationale REDD+ est programmé pour se réaliser en dix (10) étapes à savoir :

**Etape 1: Appropriation nationale des principales orientations du R-PP ou Plan de préparation à la REDD+ (ateliers, campagnes nationales sur la REDD+ et le R-PP, journées porte ouverte, side event, etc) ;**

**Etape 2: Réalisation des études de base et des analyses ciblées, pour approfondir les conclusions préliminaires du R-PP.** On compte parmi ces études :

- l'étude approfondie sur les causes de la Déforestation et de la Dégradation forestière;
- l'étude sur le cadre de mise en œuvre du processus REDD+;
- les enquêtes ménages sur la consommation du bois-énergie;
- l'étude sur l'évaluation environnementale, sociale et stratégique du processus REDD+ au Congo;
- la Définition nationale de la Forêt.

**Etape 3: Focus groupe et Ateliers de consultation des parties prenantes départementale** pour validation des bases de données pour la consolidation de la stratégie nationale REDD+. La base de données porte sur:

- les causes de la déforestation et de la dégradation forestière ;
- les options et sous options stratégiques formulées pour la REDD+ en vue de contribuer aux efforts du pays dans la lutte contre les changements climatiques et le développement durable;
- les activités retenues pour garantir la durabilité économique, écologique et sociale des écosystèmes forestiers, présents en République du Congo. Les activités prioritaires seront portés dans le plan d'action qui consolidera la mouture finale de la stratégie nationale et aussi le programme d'investissement de la REDD+ en République du Congo ;
- les risques liés aux choix des options et activités, etc ;

**Etape 4: Revue des résultats des programmes et initiatives pilotes ou retour d'expériences des programmes passés et en cours de mise en œuvre** (Programme d'action forestier national, Programme d'ajustement structurel, Programme d'aménagement forestier et de certification forestière, programme d'afforestation et de reboisement, Programme de la municipalisation accélérée, Programme de réduction de la pauvreté, etc). Cette revue qui aidera à alimenter les analyses ciblées de l'étape 2, permettra de tirer les leçons du passé et garantir l'opérationnalisation de la stratégie nationale REDD+.

**Etape 5: Retour d'expérience de la mise en œuvre de la REDD+ dans les pays forestiers tropicaux** qui présente les mêmes problématiques en matière de gestion des forêts.

**Etape 6: Mise en cohérence des conclusions des focus groupe et ateliers de consultation avec les conclusions pertinentes de certaines études et les orientations des politiques sectorielles et globales.**

**Etape 7:** Validation de la mouture préliminaire de la stratégie nationale REDD+.

**Etape 8:** Mise en cohérence des conclusions de la mouture préliminaire de la stratégie nationale REDD+ avec les préoccupations majeures des donateurs et bailleurs. Cette mise en cohérence se fera à travers la mobilisation des experts de haut niveau. La mobilisation de cette expertise de haut niveau est indispensable pour transcrire les options stratégiques en programmes d'investissements opérationnels. L'attention sera portée sur des **investissements sectoriels porteurs d'effets multiplicateurs sur l'emploi et les richesses.**

**Etape 9:** Atelier national de validation de la mouture finale de la stratégie nationale REDD+.

**Etape 10:** Atelier national de planification des investissements, pour opérationnaliser la phase II de la REDD+.

### **3°- Acteurs impliqués dans le processus d'élaboration de la stratégie nationale REDD+ :**

Les acteurs impliqués dans le processus de l'élaboration de la stratégie nationale REDD+ de la République du Congo viennent des entités ci-après :

- Les pouvoir public (Présidence, Ministères, etc)
- La société civile
- Le secteur privé
- Les populations locales et autochtones
- Les partenaires techniques et financiers nationaux et internationaux



## Conclusion:

**Si la forêt disparaît,  
le stock de carbone  
retourne dans  
l'atmosphère.**



**Le Carbone libère  
va contribuer  
au réchauffement  
de la planète**

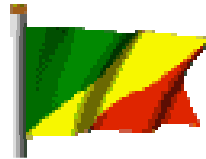


La stratégie nationale REDD+ est considérée comme « la pierre angulaire du mécanisme REDD+ », pour organiser la phase des investissements et de paiement.

La stratégie nationale REDD+ de la République du Congo s'élabore dans un contexte international dominé par:

- La non tenue des promesses sur les financements annoncés à Copenhague et à Cancun ;
- La **ruée vers le CARBONE** des prétendus **acheteurs de carbone** qui font rêver les populations locales et autochtones sur la disant «**fortune du carbone forestier**».

Le risque porte sur la recrudescence des revendications de certains citoyens au droit sur les forêts et les terres forestières.



*Merci*

**Hollande Guenaël L. Nziéndolo**

Chef de la Cellule Décentralisée Likouala  
CN-REDD

Tel: + 242 06 604 05 87

Email: [hollandndolo@yahoo.fr](mailto:hollandndolo@yahoo.fr)

Brazzaville, République du Congo