



Les sauvegardes Environnementales et Sociales dans la REDD+ en RDC: Cadre de Gestion et Standards nationaux

Rubin RASHIDI –

Expert en charge des Sauvegardes REDD+/CN-REDD RDC

Raphael Kasongo Kabusa –

Expert en charge du suivi & évaluation/CN REDD RDC

Nairobi:17-19 juin 2015

Raph:atelier régional PNUE sur les sauvegardes NBO 17-19 juin 2015



PROGRAMME
ONU-REDD



COORDINATION NATIONALE
REDD
REPUBLIQUE DEMOCRATIQUE DU CONGO
17 juin 2015

Stratégie Nationale-cadre REDD+ de la RDC

- Une stratégie basée sur les moteurs actuels (et futurs) de la DD
- Un très fort consensus & soutien au niveau national
- Un cadre général important nécessitant maintenant d'être décliné en un programme d'investissement à la hauteur des enjeux en RDC

⇒ Nécessité d'intervenir bien au-delà des seules forêts :

- Agriculture durable
- Accès à l'énergie
- Gouvernance
- Aménagement du Territoire
- Sécurisation Foncière
- Maîtrise dynamique démographique

⇒ Interventions pertinentes pour :

- La REDD+,
- Le développement du pays,
- Sa transition vers l'économie verte

(mesures « sans regrets »)

Causes directes

Agriculture itinérante sur brûlis

Exploitation artisanale du bois

Bois-énergie

Exploitation minière

Feux de brousse

Causes indirectes

Croissance démographique

Aspects institutionnels

Infrastructures & urbanisation

Pauvreté

Les moteurs de DD en RDC

17 juin 2015

Raph:atelier régional PNUE sur les
sauvegardes NBO 17-19 juin 2015

Stratégie nationale de développement

Gouvernance

Aménagement
du Territoire

Foncier

Agriculture

Stratégie-
cadre
nationale
REDD+

Energie

Forêt

Démographie

CHANTIER STANDARDS EN RDC

Les 3 principales phases de la mission d'élaboration des standards nationaux sociaux et environnementaux de la REDD+ en RDC sont:

ELABORATION DE LA VP

1. Renforcement des capacités
2. Revue Bibliographique
3. Consultations
4. Expérimentation
5. Consolidation
6. Approfondissement

Des aspects sur la Biodiversité, la Gouvernance, le Partage des Revenus, CLIP, Genre....sont intégrés dans la VP et repris dans le CGES/SESA

CONSTRUCTION DU SIS- RDC

1. Elaboration de drafts des outils et procédés
2. Consultations
3. Finalisation
4. Intégration dans le Registre National REDD+
5. Construction du Cadre Administratif de mise en œuvre des Sauvegardes

DEPLOIEMENT ASSISTE

1. Renforcement des capacités (CS, porteurs de projet, communautés, etc.)
2. Expérimentation à l'échelle nationale des outils validés
3. Optimisation du dispositif par retour d'expérience

EVALUATION ENVIRONNEMENTALE ET SOCIALE STRATEGIQUE DE LA REDD+ EN RDC (EESS-SESA)

Sous la supervision de la CN-REDD, la SESA de la REDD+ en RDC est réalisée par une firme internationale « AGRECO-LANDRESSOURCES » recrutée sur base des procédés compétitifs.

La mission a démarrée en **février 2012** et sera finalisée avec l'atelier national de validation des résultats qui sera organisé à la fin du mois d'octobre prochain.

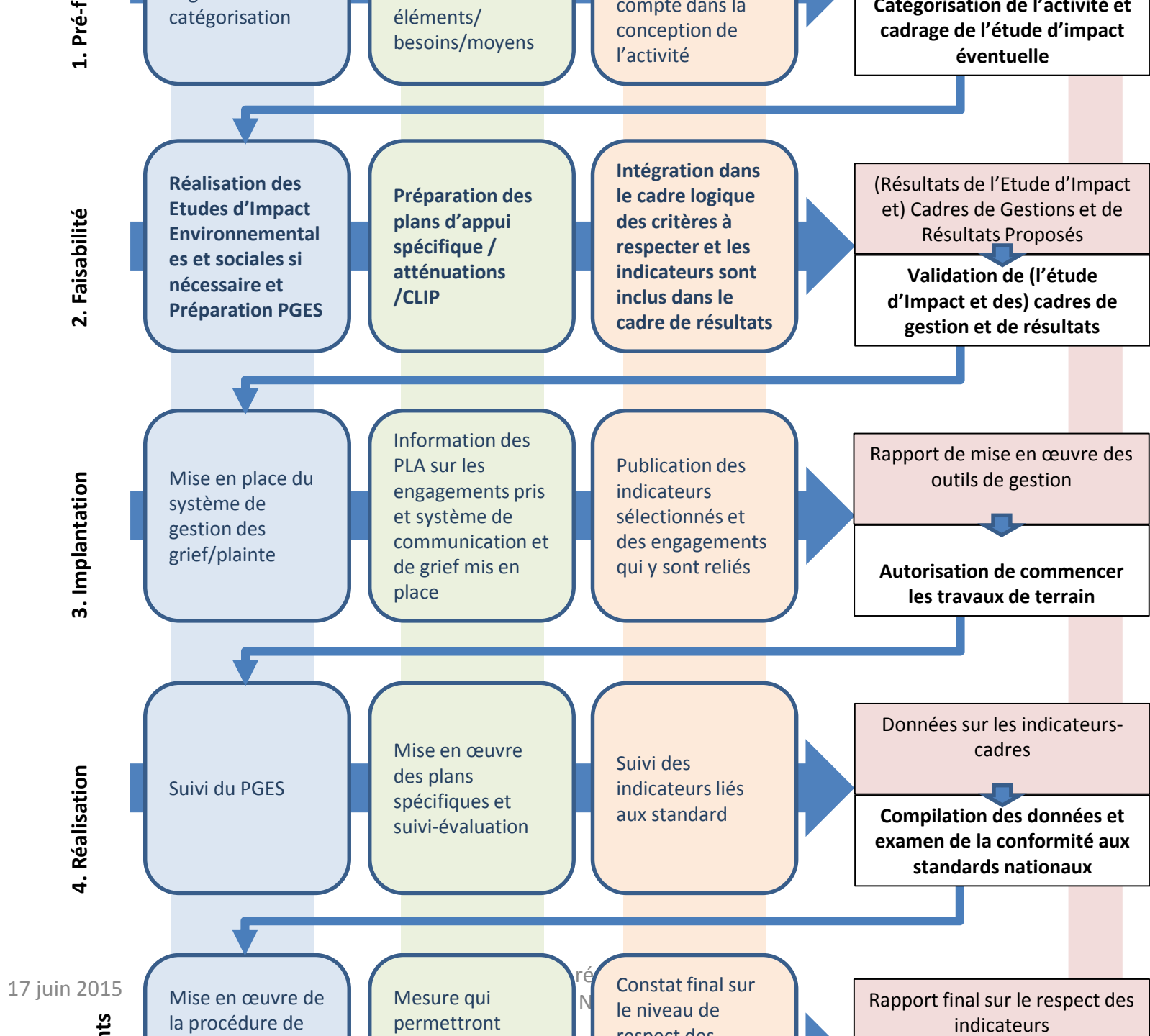
- ❑ Le SESA a permis d'associer un grand nombre d'acteurs impliqués à la REDD+ en RDC dans le processus d'identification des Risques potentiels liés au processus et aux activités envisagées dans la stratégie cadre de la REDD+ ainsi que dans la proposition des mesures de mitigation y relatives afin de les éviter, les atténuer ou les compenser, les cas échéants (consultations de trois couches).



Problèmes rencontrés

- ✓ La SESA a été réalisée alors que la Stratégie Nationale de la REDD+ n'était pas encore formulée.
- ✓ Cela a conduit à **deux processus parallèles** qui se sont nourris mutuellement mais qui ont provoqué des retards et parfois des frustrations.
- ✓ La stratégie nationale a intégré nombre de recommandations de l'Evaluation Stratégique et de **l'ESMF(mécanismes de plaintes et recours)** ainsi que des réflexions conduites dans le cadre de la conceptualisation du Système d'Information sur les Sauvegardes (SIS) intégré au Registre national REDD.





Développement du SIS-REDD+/RDC

- ✓ La RDC a développé **ses propres Standards nationaux** avec des **principes et critères** (obligatoires à toutes les activités REDD+), qui sont en alignement avec les sauvegardes de Cancun, la législation nationale et les sauvegardes des principaux partenaires de la RDC, avec des indicateurs cadre modulaires.
- ✓ **Ces Principes, Critères et Indicateurs couvrent divers aspects** notamment sur la gouvernance, la promotion d'une gestion durable des forêts, la reconnaissance et le respect des Droits, le partage équitable des revenus potentiels issus de la REDD+, la gestion des plaintes et recours y relatifs, etc.
- ✓ **Le SIS de la RDC est construit sur base des critères et indicateurs** identifiés dans les Standards nationaux sociaux et environnementaux REDD+ de la RDC.
- ✓ Il sera logé au cœur du **Registre national REDD+**, outil par excellence pour partager l'information et assurer le suivi de la mise en œuvre des activités REDD+ à l'étendue nationale.

Problèmes rencontrés

- ✓ Difficulté d'accéder à certaines informations par manque des sources crédibles
- ✓ Diversité d'acteurs, le processus REDD+ étant un processus participatif par excellence
- ✓ Le processus est encore en discussion au niveau international, certaines questions majeures restent encore pendantes (finances, transfert des capacités, etc.)
- ✓ L'immensité du pays avec des sérieuses difficultés d'accéder à certains coins du pays

Leçons apprises

- ✓ La RDC est solidement engagé dans le processus REDD+ avec le concours de toutes les parties prenantes;
- ✓ Le processus de développement des Sauvegardes s'est réalisé concomitamment avec l'élaboration de la Stratégie nationale REDD+ (deux processus qui se complètent et créaient parfois des retards).

Dans le domaine de gestion sociale et environnemental:

- **Activités :**
 - Description des modalités opérationnelles d'application des outils de sauvegarde ;
 - Intégration du CGES dans les décrets d'application de la loi cadre sur l'environnement ;
 - Formation d'une expertise nationale pour les EIES (**en cours de puis juin 2015**)
- **Résultats attendus**
 - D'ici aout 2015, instruments des sauvegardes sont opérationnels ;
 - D'ici décembre 2016, CGES intégré au cadre légal et réglementaire .

Dans le domaine du SIS- Système d'Information sur les Sauvegardes

- **Activités :**

- expérimentation des outils de suivi ;
- finalisation des arrangements institutionnels de compilation et de rapportage de l'information ;
- développement du système d'information sur les sauvegardes (SIS) dans le rapport des dispositions de la CCNUCC ;
- renforcement des capacités des acteurs impliqués dans le système de suivi ;

- **Résultats**

- d'ici fin décembre 2015, système d'information SIS opérationnel intégré au registre.